

# FENCING TIMES

France, Belgique, Suisse

2023, Numéro 6



**Le nouvel ouvreur GSM  
d'AES supporte l'E-Loop**





# Ferro Bulloni Group

## PORTILLONS ET PORTAIL POUR CLÔTURES

Nos portillons sont la solution idéale pour compléter votre clôture : S'adaptant sur tout type de terrain et prédisposés pour une installation simple et rapide, ils ne nécessitent aucun entretien grâce à une résistance élevée aux agents atmosphériques.



**CADRE PRÉRÉGLÉ  
AUX POTEAUX**

pour une pose  
immédiate



**ACCESSOIRES  
INOX**

et serrure  
réversible



**POTEAUX DE  
SUPPORT**

▣ 60x60mm pour  
une grande stabilité



Découvrez-nous sur :  
[www.ferrobulloni.com](http://www.ferrobulloni.com)


# Fencing Times

## MAISON D'ÉDITION :

Fencing Times GmbH

## ADRESSE DE LA RÉDACTION :

Viller Mühle, Viller 32  
47574 Goch, Allemagne

Site internet : [www.fencingtimes.com](http://www.fencingtimes.com)  
Adresse e-mail : [team@fencingtimes.com](mailto:team@fencingtimes.com)  
Téléphone :  +49 2823 9453014  
 +31 85 2088447  
 +44 1227 919552

## LE RESPONSABLE DU CONTENU :

Rembrandt Happel  
[rembrandt@fencingtimes.com](mailto:rembrandt@fencingtimes.com)

## L'ÉQUIPE :

Rédacteur en chef & directeur général :  
Rembrandt Happel  
Conception & organisation : Janina Gemblar  
Salle de presse & campagnes : Kristina Khomenko  
Traductions : Kelly Atkinson, Janina Gemblar,  
Pascale de Mari, James Duncan & Bruno Roussel

## TIRAGE :

Fencing Times paraît sous forme numérique et papier. Plus de 17 000 lecteurs, dans 7000 entreprises, en Allemagne, Autriche, Belgique, France, Grande-Bretagne, Irlande, Luxembourg, Pays-Bas et Suisse, lisent Fencing Times dans leur propre langue. Une édition internationale supplémentaire, en anglais, est destinée aux lecteurs de toute l'Europe.

## ABONNEMENT & SERVICE CLIENTS :

Chaque entreprise de clôture<sup>1</sup> reçoit gratuitement un exemplaire papier de chaque numéro. Des exemplaires supplémentaires peuvent être commandés pour 12,50 € par numéro (150 € par an). Les exemplaires numériques sont gratuits et illimités : tout le monde dans votre entreprise peut lire gratuitement l'édition numérique.

Êtes-vous un professionnel de la clôture qui ne reçoit pas (encore) Fencing Times ? Appelez-nous ou envoyez-nous un e-mail et nous y remédierons. Pour les abonnements numériques également, vous pouvez toujours nous appeler ou nous envoyer un courriel, nous serons heureux de vous ajouter à notre lectorat.

## COPYRIGHT :

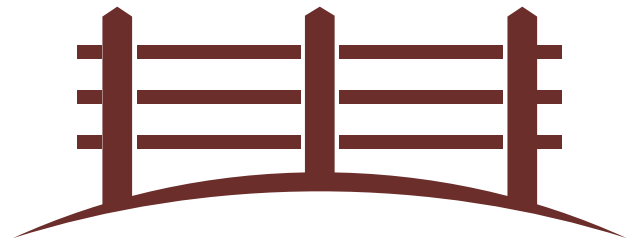
La diffusion et la transmission d'articles individuels ou de l'intégralité du numéro à des tiers sont expressément autorisées et très appréciées. À cet effet, si vous le souhaitez, nous vous envoyons volontiers les fichiers originaux. Il est interdit de copier des articles ou des parties d'articles sans mention de la source et de prétendre qu'il s'agit de votre propre contenu.

## PETITS CARACTÈRES :

Ce magazine a été composé avec le plus grand soin. Néanmoins, nous ne pouvons pas garantir l'exhaustivité, l'exactitude ou la précision des informations. Les données présentées dans ce magazine n'ouvrent aucun droit. Les opinions exprimées dans ce numéro ne sont pas nécessairement les opinions personnelles de la rédaction ou des éditeurs.

1) en Allemagne, Autriche, Belgique, France, Grande-Bretagne, Irlande, Luxembourg, Pays-Bas et Suisse





## DANS CETTE FENCING TIMES:

### De l'éditeur:

La supposition est la mère de toutes les erreurs ..... 6

### De nos lecteurs:

Fence Post ..... 9

Photo du mois ..... 12

Photos de la clôture de Livia ..... 26

### Par des rédacteurs invités

Richard sur les portails sécurisés ..... 28

Raijmond sur détection périmétrique ..... 31

### Actualités de la branche

Cardin développe l'application Ultimate Cardin ..... 15

AES: nouvel ouvreur GSM avec intégration d'E-Loop ..... 16

Elka: nouvelle motorisation de portail coulissant ..... 20

### En plus

Accident mortel de portail coulissant ..... 14

Fences in the News ..... 37

# LOCINOX®

Let's make it better together

## NOUVELLE SERRURE À CODE ÉLECTRONIQUE ALIMENTÉE PAR BATTERIE POUR UN CONTRÔLE D'ACCÈS FACILE



### VALENTINO

Pour les  
nouveaux portails  
et portails existants

### SPÉCIFICATIONS

- ✓ Clavier électronique lumineux en inox et résistant aux intempéries des deux côtés (IP68)
- ✓ Écoénergétique, jusqu'à 150 000 cycles d'ouverture/fermeture avec la même batterie
- ✓ Témoin d'avertissement batterie faible
- ✓ Carré pour sortie libre, pushbar, et poignées contrôlées par code
- ✓ Déverrouillage par clé et fonctionnalité de programmation
- ✓ Prise en charge de codes ouverture en permanence



Scannez-moi  
pour plus  
d'informations

# La supposition est la mère de toutes les erreurs

**L**orsque je suis rentré dans le domaine de la clôture, mon patron m'a dit, le premier jour : « Voici un nuancier RAL. Conserve-le soigneusement car ce n'est pas pour rien que tu en reçois un dans le secteur du revêtement. Regarde bien les numéros et les noms, et chaque fois que tu dois noter une couleur quelque part, note à la fois le numéro et le nom. »

À l'époque, je me suis astreint à le faire et je le fais toujours. Quelque chose doit-il être en RAL 8017 ? Ah, donc c'est brun chocolat. Les personnes qui me voyaient faire cela se demandaient pourquoi. « C'est un double travail ? As-tu du temps à perdre ? »

Mais ce n'est pas tant de travail que ça. Il ne s'agit généralement que d'un ou deux petits mots. Et on peut atteindre des choses importantes. En premier lieu, on découvre plus tôt les erreurs de quelqu'un d'autre. Combien de fois n'arrive-t-il pas qu'un client ne puisse pas se décider entre le RAL 5010 bleu gentiane et le RAL 5011 bleu acier ? Il hésite, appelle trois fois pour en discuter et commande finalement le 5011 alors qu'il voulait en fait du bleu gentiane. Avec toutes ces hésitations, il s'est embrouillé dans les numéros. Si vous lui confirmez sa commande en RAL 5011, il reçoit une couleur qu'il ne veut pas. Il ne peut par ailleurs pas vous en faire le reproche, car vous avez livré conformément à la commande. Mais votre client n'est pas satisfait de sa clôture. Et s'il a accidentellement commandé ses châssis de fenêtres en bleu gentiane, il se retrouve avec deux couleurs différentes sur et autour de sa maison. Que faites-vous alors ? Vous démontez tout le matériel, le faites de nouveau revêtir, le remontez et le facturez au prix fort ?

En second lieu, vous donnez aux autres la possibilité de corriger vos erreurs. Si vous vous êtes vous-même embrouillé, parce qu'au cours d'une discussion avec un client vous avez entendu toute une série de

numéros de couleurs, et que vous écrivez RAL 5010 (bleu acier) sur la commande pour l'atelier de revêtement, le laqueur décrochera immédiatement le téléphone pour vous demander laquelle des deux couleurs vous voulez. Si vous n'aviez écrit que 5010, vous auriez obtenu du bleu gentiane.

Et là, bien sûr, vous vous demandez combien de fois cela se produit. Si vous n'écrivez que le numéro ou le nom de la couleur, effectivement, neuf fois sur dix, cela se passera bien. Peut-être même quatre-vingt-dix-neuf fois sur cent. Mais la centième fois, vous serez très content de ne pas avoir fait revêtir 400 mètres en bleu gentiane alors qu'ils auraient dû être en bleu acier. Et de nos jours, vous n'avez même plus besoin d'un nuancier RAL : sur [www.ralcolor.com](http://www.ralcolor.com) ou sur [www.ralcolorchart.com](http://www.ralcolorchart.com) vous trouvez toutes les couleurs soigneusement répertoriées, en six langues.


Le fait d'écrire toujours et partout le numéro et le nom de la couleur, en plus de permettre de détecter les erreurs dans les commandes portant sur une couleur, présente un avantage sous-jacent, qui est en fait beaucoup plus important. Chaque fois que vous notez deux fois une couleur, vous êtes conscient que les choses peuvent mal tourner si vous ne les vérifiez pas deux fois ou si vous ne mettez pas en place des garanties pour que quelqu'un d'autre puisse également effectuer son travail, de manière à être sûr que ce qu'il fait est correct et qu'il n'a pas besoin de supposer des choses pour cela.

La loi de Murphy, « *Tout ce qui peut aller mal ira mal,* » ne s'applique pas seulement aux numéros de couleurs. Elle s'applique partout et tout le temps. Et neuf fois sur dix, les choses tournent mal parce qu'il y a plusieurs personnes impliquées dans une affaire, qui supposent les unes des autres qu'elles ont bien fait ou qu'elles feront bien leur travail, sans en être sûres à 100 pour cent.

Cela s'applique à toutes sortes de domaines. Lorsque vous envoyez un message à un collègue, lorsque vous envoyez une commande à un fournisseur, lorsque vous donnez un ordre de travail à un installateur,







lorsque vous demandez à quel'un de vérifier si une facture est correcte, si vous n'êtes pas très clair et précis sur ce qui doit être fait et comment cela doit être fait, les choses sont assurées de mal tourner à un moment ou à un autre. « *La supposition est la mère de toutes les erreurs,* » disait Steven Seagal dans le film *Piège à grande vitesse*. Parce que tout le monde fait ce qui est logique pour lui. Pas ce qui est logique pour vous. Et les deux peuvent être différents. Si un laqueur reçoit une commande portant le numéro RAL 5011, il fabrique tous les matériaux de cette commande en bleu acier. Il ne va pas vous appeler pour vous demander pourquoi vous commandez soudainement du bleu acier, alors que normalement, lorsque quelque chose doit être bleu, vous commandez toujours du bleu gentiane. Il y a tant de clients qui commandent régulièrement une couleur particulière, mais occasionnellement une autre. D'ailleurs, qu'est-ce que cela peut lui faire? Il est couvert parce que la commande porte la mention 5011. S'il s'avère plus tard qu'il aurait dû s'agir de 5010, il revêtira à nouveau le produit, c'est tout. Et il pourra vous envoyer une autre facture.

Dans cette même entreprise de clôture où j'ai commencé, il y avait un installateur qui s'appelait Johnny. J'ai déjà écrit à son sujet. Johnny était un installateur très loyal et fidèle, qui faisait de son mieux et ne commettait jamais d'erreur. Il faisait tout ce que vous lui demandiez de faire. Si vous disiez à Johnny : « *Mets cette échelle sur l'Iveco,* » il se débrouillait très bien. Mais, un peu plus tard, vous deviez aussi lui dire : « *Veux-tu bien fixer l'échelle sur l'Iveco ?* » faute de quoi, sur le chemin du retour à l'atelier, vous auriez vu, dans votre rétroviseur, l'échelle rebondir sur l'autoroute.

1) Désolé, chers collègues laqueurs, nous savons qu'il y a parmi vous des gens qui réfléchissent bien. Il ne s'agit ici que d'un exemple.

Et il y a beaucoup de Johnny dans le monde. Pas seulement dans l'installation. Aussi dans les bureaux et du côté de la direction. Chez Johnny, c'était de l'ignorance. Il n'a jamais pu se souvenir que d'un travail à la fois. Chez d'autres, c'est de la mauvaise volonté. Ils sont tout simplement trop paresseux ou trop nonchalants pour réfléchir. Mais la grande majorité des personnes avec lesquelles vous travaillez, à qui vous confiez des missions ou demandez des faveurs, auraient voulu réfléchir, mais n'ont tout simplement pas pensé que quelque chose aurait pu être entendu différemment.

Ils ne le font pas pour vous embêter. Ils effectuent simplement leur travail, ils font ce qui leur semble logique. Ou ce qui leur est familier. Ou ce qu'ils font toujours. Et pendant ce temps, ils pensent à leurs propres problèmes et non aux vôtres.

Cela signifie que vous pouvez éviter de nombreuses erreurs si vous réfléchissez à l'avance à la manière dont une autre personne pourrait prendre une instruction, une commande, un message ou une mission. Et chaque fois que vous écrivez deux fois un numéro de couleur, vous vous en souvenez. Cela vous aide à maîtriser la discipline qui consiste à penser à l'avance dans tout ce que vous faites. ■

# TOUT CE QUI MONTE NE PASSERA PAS.



**Atkore™**  
Razor Ribbon

Leader du marché mondial et plus ancien fabricant (depuis 1979) de fil barbelé à lames de rasoir. Du fil de fer barbelé OTAN et du fil flatwrap aux systèmes rapidement déployables : nous avons tout ce qu'il vous faut.

À présent également sur le marché européen avec des stocks au Royaume-Uni.

Pour de plus amples informations, veuillez contacter: Marc Lampaert [m.lampaert@telenet.be](mailto:m.lampaert@telenet.be)



[atkore.com/razorribbon](http://atkore.com/razorribbon)

©2020 Atkore International, Inc. All rights reserved.

## Fabricant français de clôtures et portails depuis 1928



Panneaux rigides



Occultations



Poteaux et accessoires



Clôtures barreaudées



Portails & portillons



Clôtures et portillons  
de piscines



Clôtures en rouleaux  
soudés ou tissés



Clôtures agricoles



**PLACE Clôtures**

FABRICANT FRANÇAIS DEPUIS 1928

📍 ZI N° 2 - 2 rue Louis Dacquin - 59220 Rouvignies

☎ Tel: +33 (0)3 59 38 10 10

✉ [info@place-clotures.fr](mailto:info@place-clotures.fr)



# FENCE POST



## *Alfred @ Focus 4+*

Alfred Berghorst, de Focus 4+ Montage, nous a envoyé cette photo d'une clôture mikado, bambou, jungle, ou quel que soit le nom qu'on lui donne, qu'il a installée sur un échafaudage à Vinkeveen (Pays-Bas). Beau travail, Alfred. C'est toujours agréable d'installer une clôture à un endroit où l'on peut voir clairement quel beau bateau on pourra acheter, si seulement on installe assez de mètres dans sa vie. Merci pour la photo !

[fencepost@fencingtimes.com](mailto:fencepost@fencingtimes.com)

Avez-vous un conseil à nous donner ? Ou avez-vous vécu une expérience amusante que vous aimeriez partager avec le marché ? Êtes-vous tombé sur une belle clôture ou un beau portail ? Ou peut-être sur une clôture vraiment moche, mais dont vous avez pris une belle photo ? Faites-le nous savoir et partagez-la avec vos collègues du secteur.





### *Felix @ Zaunteam*

Felix Borgard de Zaunteam Südwestfahlen à Wiehl, à l'est de Cologne (Allemagne), nous a envoyé deux photos. La première représente un portail en fer forgé exceptionnel qu'il a découvert près de Cologne. C'est un bel exemplaire, Felix, on n'en voit plus beaucoup comme ça.

### *Felix @ Zaunteam*

La deuxième photo de Felix a été envoyée en réponse à un article sur un système de fixation permettant d'installer des panneaux solaires sur une clôture, paru dans un précédent numéro de notre édition allemande. Zaunteam a dans sa gamme une clôture solaire, qui, dans le cas de ce client, n'a pas été installée dans le sol, mais fixée sur un bâtiment. Il est bien sûr logique d'installer d'abord des panneaux solaires sur une clôture et de fixer ensuite la clôture complète sur le bâtiment. Mais cette solution est moins stupide qu'il n'y paraît. La clôture solaire de la gamme Zaunteam est conçue et fabriquée comme une clôture. Il n'y a pas d'accessoire pour installer les panneaux directement sur un toit ou un mur. Que faire alors si l'on est installateur de clôtures ? Vous n'envoyez pas votre client chez un fournisseur de panneaux de toit ou de mur, mais vous fabriquez une clôture complète pour le bâtiment. Surtout s'il s'agit de la cabane de chasse d'une connaissance qui alimente son réfrigérateur avec les panneaux solaires. Ainsi, vous pourrez toujours vous adresser à lui lorsque vous aurez envie d'une bière au cours d'une promenade dans les bois. Le projet a été conçu et organisé par le chef de projet Jens et les travaux de clôture de la cabane ont été réalisés par les installateurs Fabian et Marcis. C'est une belle histoire Felix ! Merci pour la photo !



## Suivez-nous en ligne

LinkedIn : <https://www.linkedin.com/company/fencing-times/>

Facebook : <https://www.facebook.com/fencingtimes>

Instagram : [https://www.instagram.com/fencing\\_times/](https://www.instagram.com/fencing_times/)





### *Andreas @ Rotec*

Andreas Linse, de l'entreprise de clôtures Rotec à Berlin (Allemagne), est tombé sur ce portail et sa clôture assortie à Cala Ratjada, un village de l'île espagnole de Majorque. C'est une belle clôture, un beau portail et une jolie photo. Merci de nous l'avoir envoyée, Andreas !











## *Julien @ Naas*

Ces photos nous viennent de Julien Sequin de Grillages Naas à Villenave d'Ornon, près de Bordeaux (France). Il est tombé sur cette clôture particulière sur le site du festival Hellfest à Clisson, en Loire-Atlantique. Nous n'en avons jamais entendu parler auparavant, mais le Hellfest est considéré comme le plus grand festival punk et métal d'Europe. Le portail d'entrée du site du festival est constitué d'une clôture remplie de tôles d'acier, dans lesquelles sont découpées les images les plus folles. En hommage à des artistes décédés, plusieurs vitraux ont également été intégrés à la clôture. C'est une belle histoire et de belles photos, Julien. Merci de nous les avoir envoyées ! La radio de chantier Locinox est en route !

Si vous aussi vous avez une belle photo à nous proposer, envoyez-la à [fencepost@fencingtimes.com](mailto:fencepost@fencingtimes.com). Locinox récompense chaque mois un participant avec cette chouette radio de chantier.



# Amende élevée pour la commune de Limerick après un accident mortel de portail coulissant

**L**a commune de Limerick, dans l'ouest de l'Irlande, a été condamnée à une amende de 75 000 euros pour homicide involontaire. Le jury du tribunal a reconnu la commune coupable d'un accident survenu en 2015, au cours duquel un balayeur de la ville de Limerick s'est retrouvé coincé entre le vantail du portail coulissant de l'entrée des ateliers municipaux et un mur. L'employé est décédé des suites de ses blessures.

Le portail n'était sécurisé que par une seule cellule photocellule, à l'intérieur. Il n'y avait pas de barre palpeuse et le moteur n'était pas protégé. En outre, les collègues des ateliers avaient pour habitude que le premier arrivé ouvre le portail à l'aide du module GSM, puis place une planche devant la photocellule pour que le portail reste ouvert.

Dans le cas présent, le tribunal suppose que le balayeur a appelé le module GSM deux fois de suite. La deuxième fois, il l'a peut-être appelé accidentellement de sa poche. Le portail, qui commençait à peine à s'ouvrir, s'est alors refermé au moment même où le balayeur s'est penché par l'ouverture pour placer la planche devant la photocellule. Le vantail du portail l'a alors poussé contre le portique de fermeture et le mur en béton situé derrière ce portique.

Le battant a continué à pousser jusqu'à ce qu'un collègue, arrivé 10 minutes plus tard, voie ce qui se passait et demande la réouverture du portail. Les secouristes ont tenté de réanimer l'homme, mais sans succès.

La commune de Limerick, en tant que propriétaire des ateliers municipaux et employeur du balayeur, a plaidé coupable d'avoir enfreint la loi sur la sécurité, la santé et le bien-être et a été condamnée à une amende de 75 000 euros. ■

Photo: Google Streetview





# Cardin développe l'application Ultimate Cardin

**L**e fabricant italien de motorisations Cardin Elettronica, basé à Codognè, une ville située au nord de Venise, enrichit son application Ultimate Cardin d'un outil de devis. Cet outil permet aux installateurs de proposer facilement et rapidement les produits Cardin à leurs clients.

« Cardin Ultimate est une base de données unique contenant toutes les informations relatives à Cardin, » explique Fabio Amore, le directeur des ventes. « Les produits électroniques et d'automatisation contiennent une grande quantité d'informations. Les spécifications, les schémas de câblage, les tableaux de compatibilité, les instructions d'installation, etc. Nous voulions regrouper toutes ces informations et les rendre faciles à trouver, afin que nos clients, à tous les niveaux, du vendeur à l'installateur, puissent trouver intuitivement les outils dont ils ont besoin. Qu'il s'agisse de la vente, de l'installation ou du service après-vente. »

Les produits sont divisés par catégories et par séries, et chaque page de produit contient des photos, les descriptions, les données techniques et les images d'installation, ainsi que les manuels d'utilisation et d'installation et les certificats de conformité. Pour chaque produit, une liste d'accessoires et de produits compatibles est également disponible. « Vous pouvez sauvegarder vos produits préférés dans un espace dédié, » explique Fabio Amore. « Ils sont alors aussi disponibles hors ligne, ce qui signifie que vous n'avez plus besoin de les télécharger. Tous les produits peuvent être recherchés par code, nom ou mot-clé, et un mode de sélection permet d'afficher toutes les solutions disponibles pour certaines fonctions. »

Cardin a désormais élargi l'application Ultimate en y incluant un système permettant de générer des devis en PDF. « Les clients peuvent saisir tous les produits Cardin, mais également d'autres articles, » continue Fabio Amore. « Ils peuvent saisir des notes et d'autres informations. Ils peuvent ensuite, d'un seul clic, générer un devis. » Les devis peuvent être revêtus des coordonnées de l'entreprise et du logo de l'installateur. Ils peuvent également être sauvegardés dans une archive et être rouverts plus tard pour une édition rapide.

L'application Ultimate Cardin est disponible pour tous les appareils dotés d'un système d'exploitation IOS ou Android. Elle est gratuite et disponible en six langues : italien, anglais, français, allemand, espagnol et néerlandais. ■





# AES commercialise un nouvel ouvreur GSM avec intégration d'E-Loop

AES Global, fabricant d'interphones basé à Cookstown, en Irlande du Nord, a lancé une nouvelle version de son ouvreur GSM i-Gate. L'i-Gate Plus est une combinaison de l'i-Gate Prime et de l'i-Gate 1200 déjà existants et il peut également commander la boucle de sortie sans fil E-Loop.

« **L**e détecteur de sortie E-Loop, que nous avons lancé l'année dernière, a connu un grand succès, » déclare Oliver Boyd, le responsable du marketing. « Il n'est plus nécessaire de découper des boucles dans la chaussée, il suffit de visser l'E-Loop sur le sol. Mais l'E-Loop ne contient pas de logiciel, il n'ouvre le portail que s'il détecte un véhicule. Plusieurs clients nous ont demandé des fonctions supplémentaires. C'est pourquoi nous avons créé une version distincte de notre ouvreur GSM i-Gate, qui permet de rendre l'E-Loop plus intelligent. »

## I-GATE

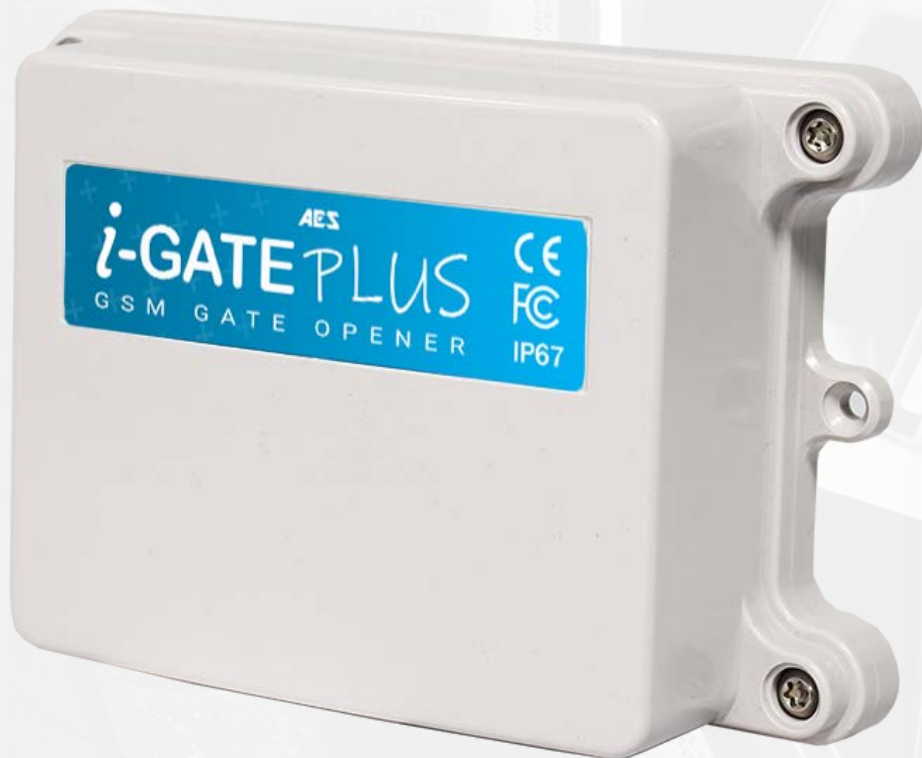
L'i-Gate d'AES est un ouvreur GSM. Il est équipé d'une carte SIM qu'il est possible d'appeler ou à laquelle on peut envoyer un message. Lorsque l'i-Gate reconnaît le numéro, il envoie un signal d'ouverture au pilotage de la porte. Jusqu'à présent, il existait deux versions : l'i-Gate Prime et l'i-Gate 1200. Le Prime dispose d'une mémoire de 250 numéros de téléphone et de deux relais. Avec un seul i-Gate, il est possible de commander à la fois le portail d'entrée et celui du garage, ou bien l'ouvreur électrique d'un portillon. Il possède également une fonction journal et une minuterie hebdomadaire, ce dont l'i-Gate 1200 ne dispose pas. Il ne possède également qu'un seul relais. En contrepartie, il est possible de programmer 1200 numéros de téléphone dans sa mémoire. Les deux i-Gates sont programmables et peuvent être contrôlés avec une application.







Oliver Boyd avec l'E-Loop et l'i-Gate



### I-GATE PLUS

Le nouvel i-Gate Plus combine les fonctions du Prime et du 1200. Comme le 1200, il n'a qu'un seul relais, mais il est possible d'enregistrer 1 200 numéros de téléphone et il dispose de la fonction journal et de la minuterie hebdomadaire. Le Plus peut aussi être contrôlé avec une application. « Et bien sûr, il est également possible de contrôler l'E-Loop, » explique Oliver Boyd. « C'est de cela qu'il s'agit. Avec le plug-in spécial eTrans, il est possible de configurer le Plus pour qu'il vous envoie un message lorsque la batterie de l'E-Loop est faible. Mais la fonction supplémentaire la plus importante de l'i-Gate est une minuterie distincte spécialement conçue pour l'E-Loop, avec laquelle il est possible, par exemple, de régler l'E-Loop pour qu'il n'ouvre le portail que pendant les heures d'ouverture. Cela permet d'éviter qu'un cambrioleur qui escalade la clôture la nuit, ne sorte son butin du site avec un chariot élévateur. Enfin, il est possible de régler l'heure à laquelle le portail doit se refermer si le véhicule ne ressort pas, mais reste l'E-Loop. »

### COMBINAISON

« L'E-Loop et l'i-Gate sont tous les deux de petits outils pratiques qui offrent à l'utilisateur de nombreux agréments supplémentaires, » continue Oliver Boyd. « Ensemble, ils constituent la combinaison idéale. Grâce à eux, vous pouvez offrir à vos clients toute une série de fonctions de contrôle d'accès, sans les pousser immédiatement à la dépense. » Pour les connaisseurs : le nouvel i-Gate Plus fonctionne sur une alimentation de 12 ou 24 volts, en courant continu ou alternatif. Le relais peut commuter 24 volts et 2 ampères, être ouvert ou fermé par défaut, se déclencher et se verrouiller. L'i-Gate Plus fonctionne avec les trois modèles d'E-Loop : le Domestic, le Commercial et le Commercial Inground. ■





# HOLLER

PORTAILS - CLÔTURES - AUTOMATISMES

FAITES CONFIANCE  
À L'ORIGINAL



Image: portail pliant rapide Quattro 8 x 2,25 m

## Des solutions fiables en matière de protection périmétrique et des objets

Grande gamme standard, ainsi que des solutions individuelles de portails en aluminium jusque 25 m de large et 5 m de haut

### AUTRICHE



Usine  
Production

Holler Tore GmbH  
Dorfstraße 31  
8435 WAGNA

Tel. +43 3452 86031-0

mail@holler-tore.at  
www.holler-tore.at

### ALLEMAGNE



Holler Tore Deutschland GmbH  
Parsberger Straße 9  
92355 VELBURG

Tel. +49 9492 895 4600

mail@holler-tore.de  
www.holler-tore.de

### SUISSE



Holler Tore Schweiz AG  
Obere Au 4 / Rosental  
9545 WÄNGI

Tel. +41 71 558 4747

office@holler-tore.ch  
www.holler-tore.ch

### POLOGNE



Holler Polska Sp. z o.o.  
Szarych Szeregów 2  
33-100 TARNÓW

Tel. +48 733 791 167

info@holler.pl  
www.holler.pl

### SLOVÉNIE



Holler, vrata in ograjni sistemi d.o.o.  
Ukmarjeva ulica 4  
1000 LJUBLJANA

Tel. +38 641 973 679

prodaja@holler.si  
www.holler.si

### ITALIE



Holler Italia SRL  
Viale Vittorio Emanuele II n.51/2  
31029 VITTORIO VENETO (TV)

Tel. +39 331 270 8050

info@holler-italia.it  
www.holler-italia.it

### LA ROUMANIE



HOLLER ROMÂNIA  
Str. Ciucaș 14  
505800 - ZĂRNEȘTI, BRAȘOV

Tel.: +40 734350987

contact@holler.ro  
www.holler.ro



# Elka présente une nouvelle motorisation de portail coulissant avec régulateur de fréquence

Le fabricant de motorisations du nord de l'Allemagne, Elka, élargit sa gamme avec deux nouvelles motorisations de portails coulissants. Les nouvelles motorisations, EST-FU 1500 et EST-FU 3000, sont équipées d'un régulateur de fréquence pour un fonctionnement régulier et sans à-coups. Elles peuvent déplacer des vantaux jusqu'à 1 500 ou 3 000 kilos et sont conçues pour des applications industrielles.

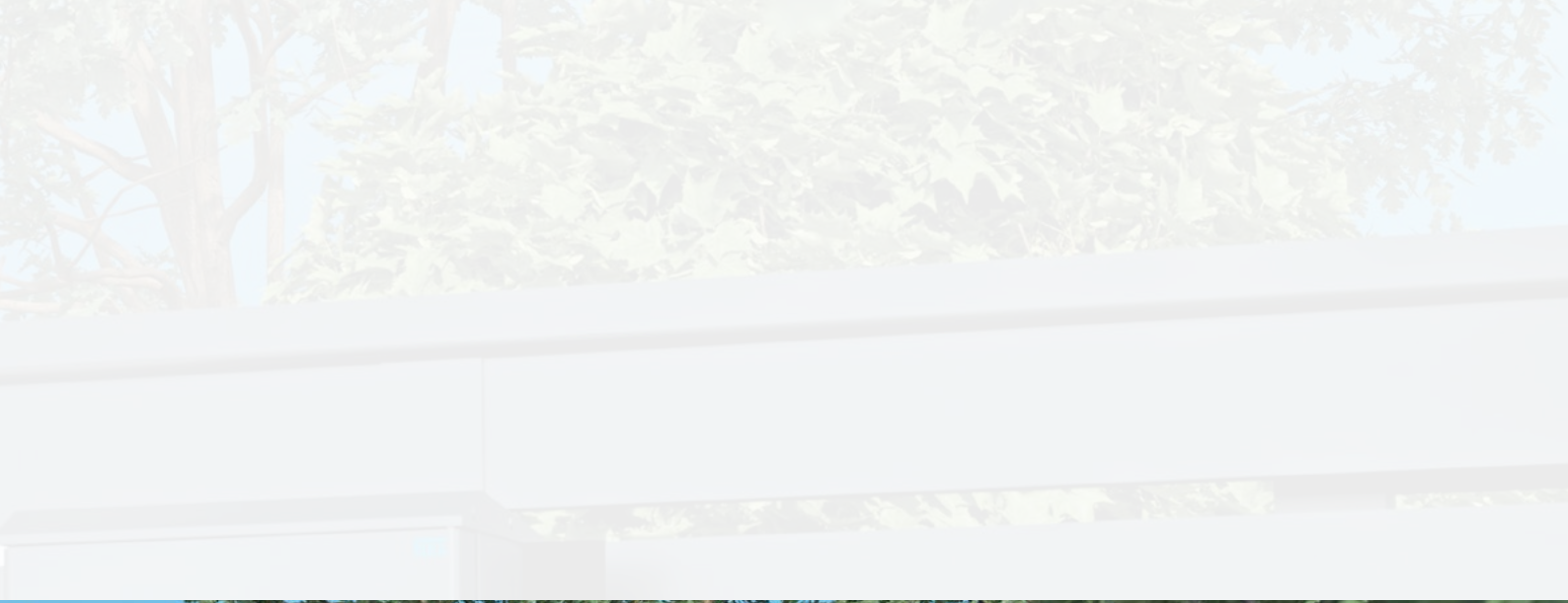
« **N**ous voulions créer une motorisation haut de gamme qui ne se contente pas d'être élégante, mais qui combine également les meilleures caractéristiques, » explique Oliver Nave, responsable de la R&D. « Nous avons mis à profit nos 40 années d'expérience et utilisé les technologies les plus modernes et les plus performantes. Il en a résulté deux motorisations qui n'ont pas d'équivalent sur le marché. »

## RÉGULATEUR DE FRÉQUENCE

« Le régulateur de fréquence a joué un rôle important dans le développement, » poursuit Oliver Nave. « En ajustant la fréquence, nous pouvons contrôler en continu la vitesse du moteur. Cela permet un fonctionnement parfait et régulier du portail tout en économisant de l'énergie. Au démarrage, nous aidons le portail à se mettre en action grâce à la fonction boost intégrée, qui permet au moteur de fournir brièvement plus de puissance. » Pour pallier toute perte de tension éventuelle due aux grandes longueurs de câble, Elka a intégré ce qui s'appelle une Power Factor Correction (c'est-à-dire une correction du facteur de puissance). « Dans le régulateur de fréquence, cela se fait en alimentant un circuit séparé avec une correction active du facteur de puissance. À partir d'une tension de réseau de 200 volts, la tension intermédiaire est en quelque sorte augmentée, de sorte que la puissance maximale soit disponible pour la motorisation. »











### ROUE DENTÉE

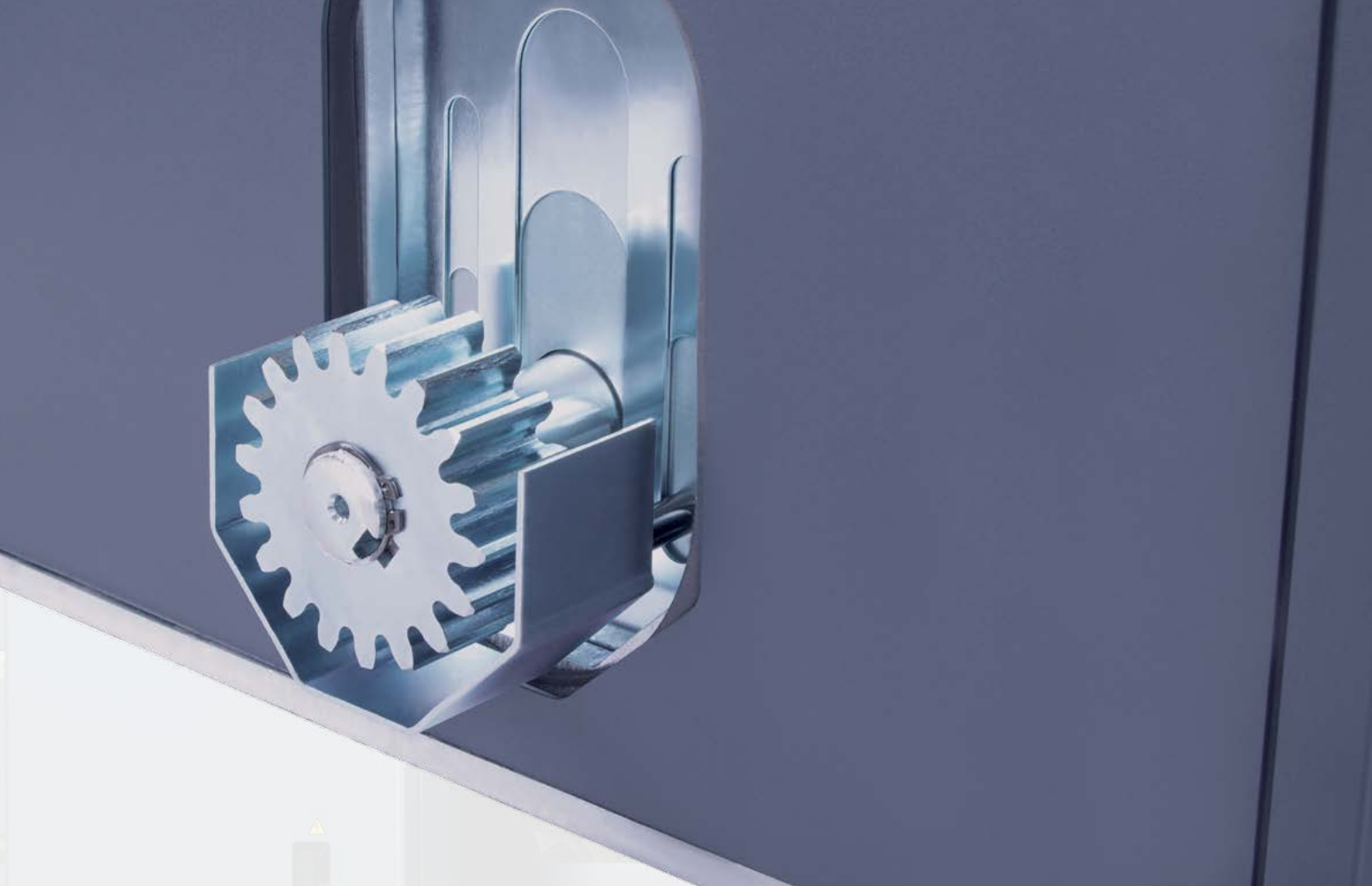
« Pour simplifier le réglage de la roue dentée lors de l'installation, nous avons également imaginé quelque chose de spécial, » explique Oliver Nave. « Lorsque vous poussez la porte manuellement sur l'intégralité du trajet, des limiteurs indiquent les différences de hauteur. Cela est possible grâce à des ressorts pneumatiques, qui, pendant cette étape, pressent la roue dentée contre la crémaillère. Le réglage optimal de la hauteur de la roue dentée peut alors être lu directement. Il est également possible de voir d'un seul coup d'œil si les dents de la roue et de la crémaillère sont suffisamment en prise l'une avec l'autre pendant toute la durée du mouvement. Cela permet d'éviter une usure inutile due à un manque d'adhérence. La roue dentée peut être réglée en hauteur sur 100 millimètres. Avec un support optionnel, vous pouvez ajouter 90 millimètres supplémentaires. »

### POSITION

Avec les nouvelles motorisations EST-FU, la position exacte du portail reste mémorisée en cas de panne de courant, de commande manuelle ou de déverrouillage d'urgence. Pour ce faire, un capteur absolu apprend la position lors de la première course sur toute la distance de mouvement, y compris les positions de fin de course et les ouvertures partielles. « Des interrupteurs de fin de course ne sont pas nécessaires, » précise Oliver Nave. « Mais il est possible de les intégrer en tant qu'option supplémentaire. »

Oliver  
Nave





## PILOTAGE

Le pilotage de la motorisation avec régulateur de fréquence a été conçu spécialement pour cette série et est parfaitement adapté aux motorisations. « Tous les réglages peuvent être effectués facilement grâce à l'écran graphique éclairé avec un menu texte en quatre langues, » poursuit Oliver Nave. « Les valeurs de résistance des barres palpeuses, les évaluations des protections et les changements d'état sont clairement affichés. » Le système de pilotage comprend un détecteur de boucle intégré, six relais multiples programmables (deux contacts à deux directions, quatre contacts de fermeture) et des entrées relatives à la sécurité (niveau de performance PLC) pour les dispositifs de sécurité. « La surveillance est facilitée par quatre évaluations distinctes du profil de contact pour les directions de mouvement OUVERT et FERMÉ des bords de fermeture principaux et secondaires. Les valeurs de résistance sont affichées séparément pour chaque plage, ce qui permet d'avoir un aperçu rapide des signaux présents. En combinaison avec des barres palpeuses de sécurité appropriées, les forces sont maintenues conformément à la norme EN 12453 par un contrôle électronique de la vitesse et des courbes de freinage réglables. En ce qui concerne les photocellules, le système de pilotage fournit une fonction de test pour la surveillance des chambres avant et arrière. Par conséquent, cela dispense de l'inspection semestrielle prescrite pour les photocellules. Le raccordement d'un système d'alarme incendie peut être réalisé par une entrée séparée (contact d'arrêt). »



## BOÎTIER

Le boîtier en aluminium revêtu par poudrage des nouvelles motorisations comporte des supports intégrés pour les barres palpeuses de sécurité. « Nous avons rendu le boîtier aussi confortable que possible, » continue Oliver Nave. « Il offre suffisamment d'espace intérieur pour des fonctions supplémentaires, telles qu'une connexion réseau ou des dispositifs ou accessoires spécifiques au client. » La porte du boîtier est verrouillée par une serrure à levier pivotant, dans laquelle les clients peuvent insérer leur propre demi-cylindre profilé.



## PRÊT POUR L'AVENIR

« En plus de 40 ans d'existence, nous avons acquis une grande expérience, » conclut Oliver Nave. « Nous en avons tenu compte dans le développement de cette motorisation de portail coulissant. Le résultat est un produit qui répond aux stricts critères de qualité d'Elka et qui offre au client une valeur ajoutée en termes de durabilité et de fiabilité. Ce produit est également tourné vers l'avenir, notamment en termes de connectivité. Nous travaillons à l'intégration du pilotage dans notre application Econ dans les mois à venir. Cela rendra l'installation encore plus facile. » Pour les clients qui souhaitent intégrer les nouvelles motorisations à leur propre pilier de guidage ou de motorisation, les motorisations EST-FU sont également disponibles à la vente en tant qu'unités séparées, sans boîtier. Pour les portails de série conformes aux normes, Elka aide à la certification. Les nouvelles motorisations conviennent aux portails d'une largeur de passage allant jusqu'à 30 mètres. ■





# DISTRICLOS

Clôture . Grillage . Portail

10<sup>2011</sup><sub>2021</sub> ANS  
D'expertise



**Vous êtes un pro ?  
Contactez Districlos.  
Clôtures, grillages et  
portails disponibles  
pour répondre à votre  
activité.**



Plus de 1.000 produits  
en stock, disponibles  
immédiatement.



14 magasins partout en France  
ouverts dès 7h30.



Tous vos produits spécifiques  
sur demande.

- ✓ Des interlocuteurs experts dédiés pour vous accompagner.
- ✓ La garantie professionnelle toujours au meilleur prix.
- ✓ Des facilités de paiement LCR à 30 jours.



04.22.53.10.34



[www.districtos.com](http://www.districtos.com)









**L**

ivia Graf est non seulement professionnelle de la clôture, mais également photographe. Chaque fois que ses collaborateurs livrent un projet, elle se rend sur place et prend les plus belles photos de clôtures. Voici l'une d'entre elles.



# Réduire le risque de rétrécissement des espaces

**D**ans ma chronique précédente, dans le cadre de la série Gate Safety by Design, j'ai écrit sur l'importance des butées de fin de course pour éviter qu'un portail coulissant n'aille trop loin. Je le répète : une bonne analyse des risques est essentielle pour éliminer tous les risques relatifs à la sécurité résultant d'une mauvaise conception et d'une mauvaise construction d'un portail. En éliminant les risques liés à la sécurité dès la conception du portail, vous obtenez non seulement un système plus sûr, avec moins de dispositifs de sécurité supplémentaires à installer sur le portail lors de sa mise en service, mais aussi, en fin de compte, un service moins cher et plus efficace pour le client final.

Pour garantir la sécurité de l'installation des portails battants, il est important d'éviter le rétrécissement des espaces entre le montant

de la charnière du vantail et le poteau, lorsque le portail s'ouvre ou se ferme. Chez Gate Safe, nous avons eu connaissance de nombreux incidents au cours desquels un doigt ou un membre s'est retrouvé coincé lors de la fermeture ou de l'ouverture d'un portail. Il existe deux façons d'exclure ce risque. Vous pouvez éliminer le risque d'impact et de piégeage en veillant à ce que l'ouverture ne se réduise jamais pendant l'ouverture (ou la fermeture), par l'emplacement des charnières et la manière dont les vantaux sont accrochés aux poteaux. Si en raison de la situation sur site, cela n'est pas possible, vous pouvez équiper le portail de protections anti-pince-doigts. Celles-ci peuvent être facilement installées sur n'importe quel portail battant pour empêcher que doigts, mains ou bras ne pénètrent dans l'ouverture du portail qui se réduit.

## Richard Jackson

Richard Jackson a dirigé pendant de nombreuses années l'entreprise anglaise de clôtures HS Jackson & Son à Ashford, dans le Kent, une des plus grandes entreprises de clôtures d'Angleterre. En 2010, à la suite de deux accidents de portail consécutifs ayant coûté la vie à deux enfants, il a fondé Gate Safe, une entreprise à but non lucratif qui se consacre à l'amélioration de la sécurité des portails. En 2012, il cède la direction de Jacksons Fencing à son frère Peter pour se consacrer entièrement à Gate Safe.





**CAUTION**  
**AUTOMATIC GATE**  
DO NOT OPERATE WHEN OCCUPIED  
Fencing Times





Gate Safe recommande toujours de concevoir le portail de manière que l'espace entre le poteau et le vantail ne soit pas réduit. Si cela n'est pas possible et que vous installez une protection anti-pince-doigts, il est important de s'assurer que cette dernière offre la bonne protection. Vérifiez donc que les bandes de caoutchouc couvrent toute la hauteur du vantail. Vérifiez également que la fixation est suffisamment solide et qu'elle ne peut pas se détacher lors d'une utilisation normale du portail. Une protection anti-pince-doigts mal installée peut en effet entraîner des risques supplémentaires. Installez toujours cette protection afin qu'elle pousse les doigts vers l'extérieur, sinon tous vos efforts ne serviront à rien. D'ailleurs, c'est aussi un point à surveiller lors de l'entretien : vérifiez toujours que la protection anti-pince-doigts fonctionne. Il s'agit de vérifier les pièces mécaniques : lors de l'entretien, vérifiez toujours les charnières. Particulièrement lorsque les charnières sont montées derrière une protection anti-pince-doigts, vérifiez qu'elles sont toujours de construction appropriée et qu'il n'y a pas d'usure de l'axe de charnière, de l'œillet ou du loquet qui pourrait entraîner la chute du portail. ■



# Sécurité du périmètre par caméras

**E**n plus de tous les systèmes de détection abordés dans les chroniques précédentes, vous pouvez également sécuriser le périmètre à l'aide de caméras. Et je ne parle pas d'un système de CCTV traditionnel où les images sont affichées sur un écran qu'un gardien surveille en permanence pour intervenir en cas de danger. Non, l'avènement de la caméra numérique IP moderne et de l'internet a tout changé. De nos jours, chacun dispose de sa propre caméra de sonnette avec de belles images nettes, même dans l'obscurité. Et il peut consulter ces images sur son téléphone portable, où qu'il se trouve dans le monde. Il lui est même possible de s'entretenir avec le facteur, pour lui indiquer où déposer le colis. C'est désormais la chose la plus courante au monde.

Mais si cette caméra est là, n'est-il pas utile d'être informé de la présence de visiteurs qui n'appuient pas sur la sonnette ? Plusieurs techniques ont été mises au point à cet effet. Par exemple, chez moi, la caméra est dotée de ce que l'on appelle la technologie du mouvement vidéo. Cette technologie utilise les changements de pixels dans l'image pour déterminer s'il y a un mouvement.

## *Raijmond Roudeel*

Raijmond Roudeel travaille depuis plusieurs années dans la protection périmétrique. Pour le Fencing Times il écrit à propos de la sécurisation de terrains en extérieur à l'aide de systèmes de détection. Vous avez des questions ? Ou un exemple de la pratique – et vous êtes curieux de savoir ce que Raijmond aurait proposé dans ce cas ? Envoyez-lui un courriel sur [raijmond@fencingtimes.com](mailto:raijmond@fencingtimes.com)

Passionné comme je le suis, j'ai configuré cette technologie dans la caméra. J'ai sélectionné l'allée menant à la porte d'entrée. Tout changement de pixels dans cette partie de l'image déclenche désormais une alarme et une notification automatique sur mon téléphone.

Maintenant, je sais comment ça fonctionne. En effet, la caméra m'avertit à chaque pixel qui change. Donc même quand on passe de la lumière à l'obscurité et vice-versa. Même lorsque les nuages se déplacent devant le soleil ou que les phares d'une voiture qui passe éclairent l'allée. Le meilleur est la nuit. La caméra passe alors en noir et blanc et la LED infrarouge s'allume pour montrer de bonnes images nettes. Mais certains insectes s'approchent de cette lumière (invisible pour nous) et volettent devant l'objectif. C'est alors que les alarmes pleuvent. C'était trop beau pour être parfait. La technologie du mouvement vidéo a en fait été développée pour économiser de la capacité de stockage. Seules les images en mouvement sont stockées afin que le disque dur, ou la carte SD, ne soit pas rempli en un rien de temps d'images sur lesquelles il ne se passe rien. Cela fonctionne peut-être mieux à l'intérieur, mais à l'extérieur, avec tous les changements de lumière, ce n'est pas un succès. Soit dit en passant, dans mon cas, chaque mouvement du facteur a également été détecté. Le système fait donc ce qu'il est censé faire, mais il y a trop d'alarmes inutiles pour qu'on puisse parler d'un système fiable. Les agents de sécurité deviendraient fous et ne lèveraient même pas les yeux de leur partie de cartes après une nouvelle alarme. Car c'est bien de cela qu'il s'agit quand on parle de sécurité périmétrique moderne avec des caméras. Il n'y a plus quelqu'un qui surveille une caméra 24 heures sur 24.





Non, la caméra doit automatiquement déclencher une alarme lorsque des intrus se déplacent, et ce n'est qu'à ce moment-là qu'un agent de sécurité, ou le propriétaire du site, prendra des mesures.

### **ANALYSE DU CONTENU VIDÉO**

Oubliez donc les caméras ou les systèmes dotés de la technologie du mouvement vidéo. C'est bien, mais ce n'est pas adapté à la sécurité périmétrique. Les caméras les mieux adaptées utilisent l'analyse du contenu vidéo (ou VCA, Video Content Analyse). Les images sont analysées automatiquement par le logiciel de la caméra ou le système de gestion vidéo. Les images sont classées et une certaine valeur leur est attribuée. En gros, comme le fait le cerveau humain. Le logiciel compare les images actuelles avec les nombreux exemples stockés dans sa mémoire et il peut ainsi déterminer si le mouvement provient d'un être humain, d'un animal ou d'un véhicule. La vitesse, la direction du mouvement et la couleur de l'objet peuvent également être déterminées. Si certaines conditions prédéterminées sont remplies, le système déclenche une alarme et les images sont affichées à l'écran.

Cette classification des images peut ensuite être affinée. Par exemple, il est possible d'afficher ou d'enregistrer uniquement les véhicules portant une certaine plaque d'immatriculation, c'est la reconnaissance des plaques d'immatriculation. Il est aussi possible de vouloir savoir qu'un hooligan tente d'accéder à un stade grâce à la reconnaissance faciale. Plus le client souhaite effectuer des classifications approfondies, plus la caméra, ou le système de gestion, a besoin de puissance de calcul. Les conditions dans lesquelles la caméra doit fonctionner deviennent également de plus en plus importantes. Par exemple, la lumière doit être suffisante, même la nuit, et l'image ne doit pas vibrer. En outre, le choix de l'objectif et de l'angle d'ouverture doit être adapté à l'objectif de la caméra : observer ou détecter un intrus. L'utilisation d'une caméra avec analyse de contenu vidéo pour la détection de périmètre n'est possible qu'avec des objectifs dits fixes. Il s'agit d'objectifs dont la distance focale est fixe, de sorte que l'image reste inchangée. Il ne peut s'agir d'une caméra dotée d'une fonction de rotation ou de zoom, montrant différentes images à différents moments.

Mais si ces conditions sont remplies, vous pouvez faire des choses intéressantes. Vous pouvez tracer une ligne virtuelle à travers l'image, où aucune personne n'est autorisée à passer. Les personnes qui se trouvent encore du bon côté de la clôture sont alors ignorées, mais dès qu'elles tentent d'escalader la clôture et de franchir cette ligne, une alarme est déclenchée. Vous pouvez également détecter qu'une voiture est arrêtée trop

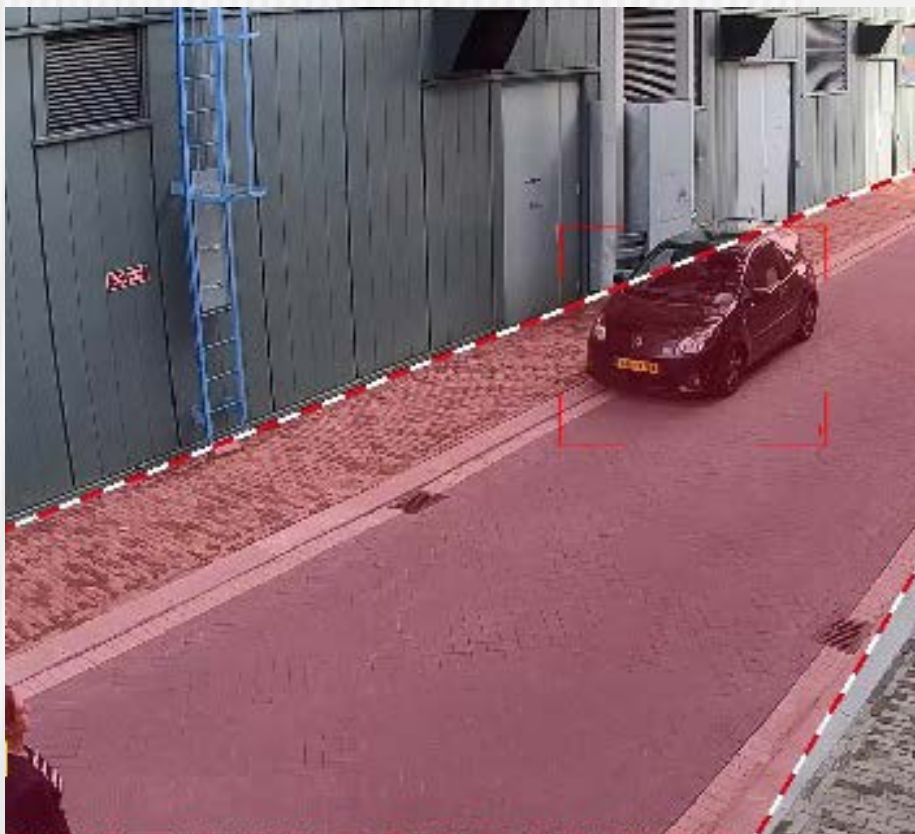


longtemps ou qu'elle se trouve à un endroit où elle n'est pas autorisée à s'arrêter. Il est également possible, par exemple, de remarquer qu'un objet a été oublié par quelqu'un dans une station de métro très fréquentée ou, à l'inverse, la subtilisation d'un objet coûteux dans un musée. Tout comportement anormal peut être détecté et donner lieu à une alarme automatique.

### INTELLIGENCE ARTIFICIELLE

Cela va encore s'améliorer à l'avenir. En effet, la technologie d'apprentissage en profondeur (deep learning) fait également son apparition dans le secteur de la sécurité : c'est l'intelligence artificielle. Le logiciel derrière la caméra apprendra de ses propres erreurs et deviendra de plus en plus intelligent. Tout comme un enfant qui se brûle sur un poêle fera attention la prochaine fois. En fait, les caméras vont en grande partie remplacer les agents de sécurité, ce qui rendra leur travail beaucoup plus facile et plus efficace. Quelques agents pourront ainsi surveiller des centaines de caméras simultanément. En effet, toutes les images sont analysées en direct et seules les plus pertinentes sont affichées. J'ai récemment assisté à une démonstration de caméras d'apprentissage en

profondeur utilisées dans ce qu'on appelle la gestion des foules, dans les zones d'activités récréatives ou sur les terrains de festivals. La caméra en question est capable de faire la différence entre des personnes qui se tiennent par le cou tout en faisant la fête et en rigolant, et d'autres personnes qui se chamaillent et se disputent. Même si une altercation commence par une légère bousculade ou une légère tape, la caméra l'enregistre sans problème et le système tire la sonnette d'alarme avant même que l'on s'en rende compte. Dans ce cas, je regardais vraiment les mêmes images. C'était très impressionnant. La même technologie peut également détecter la différence entre une personne qui promène son chien du bon côté du mur de la prison et une personne qui fait nerveusement les cent pas et qui, d'un mouvement de projection, jette un téléphone portable ou un paquet de drogue par-dessus le mur. Dans ma précédente chronique, j'ai écrit que ce dernier exemple ne pouvait être détecté qu'à l'aide d'un détecteur laser. Or, la caméra d'apprentissage en profondeur se présente comme une alternative très fiable. La caméra remarquera beaucoup plus rapidement la différence de comportement entre un promeneur de chien et un lanceur





de drogue et déclenchera l'alarme. Ainsi, les gardiens auront plus de temps pour réagir. Les possibilités des caméras à apprentissage en profondeur sont infinies et plus ces caméras reçoivent de données pour apprendre, plus elles s'améliorent. Ce type de caméras pourrait bien devenir les détecteurs de périmètre sans erreur de l'avenir.

Un autre système de détection périmétrique ne sera-t-il plus nécessaire ?

Cela dépend en grande partie des risques, des distances du périmètre et du budget disponible. Mais il faut aussi tenir compte de ce qui suit : l'être humain se réfère souvent à son œil pour percevoir un danger. Or, l'œil humain est un élément d'enregistrement et de détection incroyablement performant. Il est capable de distinguer simultanément des objets éloignés et des objets proches, tout en faisant la mise au point sur les deux. En cas de besoin, l'œil humain peut se concentrer instantanément sur, par exemple, la plaque d'immatriculation d'une voiture, même à grande vitesse. Nos yeux s'adaptent également rapidement dans l'obscurité. Sans qu'on s'en rende compte, ils passent au noir et blanc et nous continuons à tout voir avec netteté. Soyons brefs pour résumer : cette caméra polyvalente n'existe tout simplement pas. Lors de la projection d'un système de caméra, le nombre de mégapixels, la taille du capteur de la caméra et la distance

focale de l'objectif sont donc pris en compte. Grâce à toutes sortes de formules compliquées avec lesquelles je ne vous ennuierais pas, on arrive alors à une distance maximale de 35 à 50 mètres de la cible. Cela signifie que si aucune autre technologie de détection n'est disponible, et que seule la technologie VCA de la caméra est utilisée, une caméra avec mât, alimentation électrique et communication doit être placée dans le périmètre tous les 35 à 50 mètres. De plus, cette caméra doit couvrir l'ensemble du périmètre. Les caméras doivent donc, pour ainsi dire, se regarder dans le dos et il doit y avoir un certain chevauchement. Si le périmètre est assez important, cela représente un coût non négligeable, sans parler du réseau (à fibres optiques) auquel toutes les caméras doivent être reliées pour que les images soient transmises à un point central. Il existe des systèmes de détection des clôtures et des sites, tels que la détection par radar ou par micro-ondes, qui permettent de réaliser cette tâche de manière beaucoup plus économique. La fiabilité n'en est pas moins grande et quelques caméras de contrôle suffisent pour atteindre le même objectif.

Mais si les conditions d'éclairage et d'installation sont bonnes et que vous ne dépassez pas la distance susmentionnée de 50 mètres, un objet présentant un risque moyen peut très bien être sécurisé à l'aide de caméras.

Ainsi, une usine de fabrication de machines, au périmètre de quelques centaines de mètres, située en bordure d'une zone industrielle, peut être très bien protégée par des caméras VCA, sans qu'il soit nécessaire de recourir à des techniques de détection supplémentaires. Un autre avantage est que l'usine de machines peut également utiliser les images diurnes pour la surveillance ou la recherche de situations. Bien entendu, les autres techniques de détection telles que le radar n'offrent pas cet avantage.

## CAMÉRAS THERMIQUES

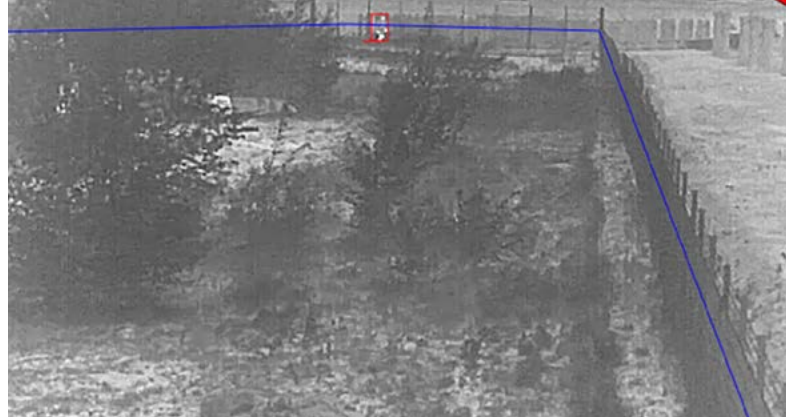
Ce dernier avantage n'existe pas non plus si vous utilisez des caméras thermiques. Mais celles-ci présentent cependant d'autres avantages. Les caméras thermiques sont sensibles à la partie infrarouge du spectre électromagnétique, invisible pour l'homme. Elles sont capables d'afficher la température infrarouge rayonnée d'un objet. Elles affichent cette température sous la forme d'une valeur grise. Il est ainsi possible de représenter des personnes ou des objets dégageant de la chaleur dans l'obscurité totale. Les visages ne sont pas reconnaissables, mais les contours d'une personne, d'un animal ou d'un véhicule sont visibles. Même à une distance de plusieurs centaines de mètres. Les caméras thermiques peuvent enregistrer sans problème des personnes se cachant dans une forêt sombre. Tout le monde connaît les images





d'hélicoptère d'un programme de recherche télévisé, où l'on suit ou traque des personnes cachées dans l'obscurité totale. La caméra thermique est implacable et détecte tous les êtres vivants. Peu importe à quel point ils essaient de se cacher. Si vous utilisez des caméras thermiques, vous pouvez vous contenter d'un nombre réduit de caméras. Elles sont donc idéales particulièrement pour les zones à haut risque et à longs périmètres. Le logiciel d'alarme utilisé ne fait pas d'analyse du contenu vidéo, mais se base sur la technologie du mouvement vidéo et donc sur les changements de pixels. Comme dans l'exemple de ma sonnette. Cependant, il n'y a plus de notifications inutiles causées par des conditions de luminosité changeantes, telles que des nuages se déplaçant devant le soleil ou autres, car la caméra thermique n'est pas sensible à cette lumière visible. Même les rayons lumineux des voitures qui passent n'exercent aucune influence sur cette caméra. Elle réagit uniquement aux pixels changeants d'une créature ou d'un objet émettant de la chaleur. Ces pixels passent alors d'une couleur foncée à une couleur claire. L'image est en noir et blanc et en négatif. Il convient toutefois de tenir compte de ce qui suit. Si vous réglez la caméra pour détecter une personne à 500 mètres, l'oiseau qui passe à 5 mètres devant la caméra sera affiché aussi grand que s'il s'agissait d'un éléphant. De nombreux pixels changeront de valeur, ce qui provoquera une alarme inutile. Ce problème sera moins important si vous vous contentez de distances de détection plus courtes, par exemple tous les 150 mètres. Dans ce cas, vous aurez évidemment besoin d'un plus grand nombre de caméras, mais les alertes inutiles diminueront proportionnellement.

Jusqu'à il y a une dizaine d'années, ce type de caméras était en fait inabordable et n'était utilisé que dans des projets à très haut risque et lorsque le coût d'une détection fiable n'avait pas vraiment d'importance. Pensez aux centrales nucléaires, aux aéroports, etc. Toutefois, grâce aux économies d'échelle réalisées dans la production mondiale de caméras, ainsi qu'aux nouvelles techniques de production qui facilitent la fabrication de capteurs thermiques, ces caméras sont devenues beaucoup moins chères aujourd'hui. Elles peuvent être utilisées pour n'importe quoi. Par exemple, pour détecter les problèmes dans les installations techniques, telles que les armoires électriques, les moteurs, les roulements et autres applications industrielles. Mais pensez aussi au contrôle de l'isolation des sols et des murs dans la construction résidentielle. Pendant la période de Covid, de nombreuses caméras de ce type ont été utilisées pour vérifier la température corporelle des visiteurs dans les bureaux ou les centres de congrès. Elles sont également de plus en plus utilisées pour détecter à temps les feux couvants dans les décharges. Les possibilités offertes par ce type de caméras sont légion. Tout cela fait qu'elles ont aujourd'hui un prix acceptable et qu'elles peuvent aussi très bien être utilisées pour la sécurité périmétrique de risques moindres avec un budget un peu moins important. ■





Les verrous, serrures et charnières de portails les plus fiables du monde



LokkLatch<sup>®</sup> Deluxe



LokkLatch<sup>®</sup> Plus



Loquets pour portails occultants et de sécurité qui se ferment des deux côtés. Fabriqués en polymère de qualité industrielle et en acier inoxydable. Ajustement très souple. Ne rouille pas, ne s'affaisse pas, ne se déforme pas, ne se tache pas.



TrueClose<sup>®</sup> Regular



TrueClose<sup>®</sup> HD



Charnières à fermeture automatique pour portails en bois ou plastique. Facile à installer et à régler. Également la vitesse de fermeture. Convient aux utilisations à fort trafic et sans danger pour les enfants.



Recevez une poignée de portail **gratuite** avec votre première commande\*

\* Référence FT23



Disponible dès maintenant. Contactez notre équipe

UK +44 (0) 1342 327280

NL +31 (0) 30 291 98 47

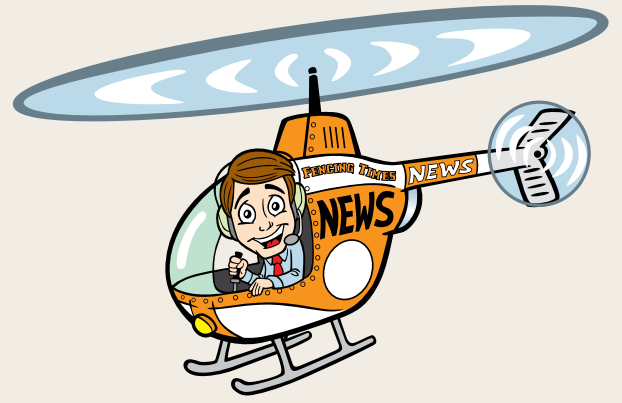
[enquiries@ddtechglobal.co.uk](mailto:enquiries@ddtechglobal.co.uk)

[www.ddtech.com](http://www.ddtech.com)

Les conditions de garantie varient en fonction de l'application et de l'utilisation du portail. Tous les détails de la garantie sont disponibles sur le site internet de D&D.



# FENCES IN THE NEWS



23 AOÛT 2023

## Hallstatt construit une clôture anti-selfie



À Hallstatt, un village situé dans le Land de Haute-Autriche, la municipalité a construit, ce printemps, une clôture anti-selfie. De quoi s'agit-il ? Ce village autrichien est inscrit sur la liste du patrimoine mondial de l'Unesco. Les maisons traditionnelles se dressent sur un spectaculaire fond de montagnes, avec au premier plan les eaux claires du lac Hallstättersee. Ce paysage attire beaucoup de touristes à Hallstatt. Les

touristes d'Asie du Sud-Est sont particulièrement nombreux à s'y rendre. En 2006, le village a fait l'objet d'une émission télévisée coréenne et en 2011, une réplique de la ville a été construite à Huizhou, en Chine. En outre, Hallstatt a servi d'inspiration pour le village d'Arendelle, dans Frozen, le film de Disney. Avant la Covid, Hallstatt était visité par des millions de personnes chaque année, alors le village ne compte que 750 habitants. Grâce

à la Covid, le village a été un peu plus calme pendant quelques années, ce qui, pour de nombreux habitants, a été un soulagement auquel ils n'étaient pas habitués depuis des années. Aussi, cette année, lorsque les touristes sont revenus en masse dans le village, la grogne n'a pas cessé. C'est pourquoi le maire a fait construire une clôture anti-selfie à l'endroit le plus fréquenté du village. Cette mesure n'a pas été acceptée par les touristes

qui ont crié au scandale sur les réseaux sociaux. Comme cela était néfaste au tourisme, la clôture anti-selfie n'est donc pas restée longtemps en place. Le maire veut maintenant installer une banderole demandant aux touristes de respecter la vie privée des habitants. Nous savons déjà que cela ne servira pas à grand-chose. Mais peut-être que cela aidera à calmer les habitants jusqu'à ce qu'ils soient à nouveau habitués au tourisme de masse. ■



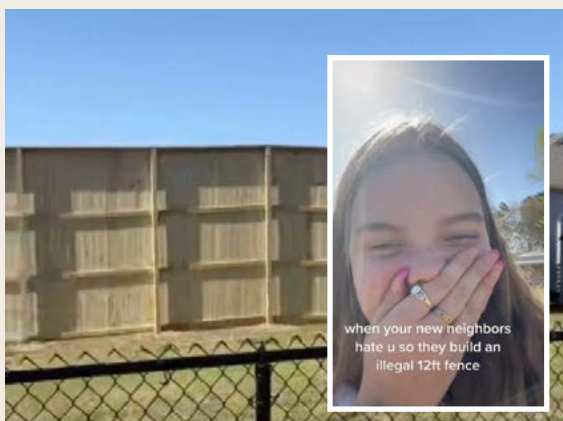
## Un jeune malaisien s'empale sur une clôture

À Shah Alam, une petite ville de Malaisie, un garçon de 12 ans s'est empalé sur la clôture entourant la maison de ses parents. On ne sait pas comment il y est débrouillé, mais plusieurs barreaux de la clôture ornementale lui sont rentrés dans le derrière. Les pompiers ont découpé un morceau de la clôture, après quoi le garçon et le morceau de clôture ont été transportés à l'hôpital, où les médecins lui ont retiré la clôture des fesses. ■



## Tiktokkeuse fière de la haute clôture de ses voisins

Sur TikTok, une plateforme de médias sociaux sur laquelle principalement des jeunes publient de courtes vidéos (surtout par besoin d'attention), une jeune fille est très fière que ses voisins la détestent tellement qu'ils ont installé une clôture de 12 pieds (soit 3,6 mètres) autour de leur propriété. Bien qu'elle n'explique pas du tout pourquoi elle est fâchée avec ses voisins, elle a immédiatement eu beaucoup de succès parmi ses followers. Quoi qu'il en soit, un proverbe américain dit : « Good Fences, Good Neighbors » (c'est-à-dire, en français : de bonnes clôtures pour de bons voisins). Peut-être que les relations entre eux vont s'améliorer maintenant que la clôture est là. ■



## Un chien en sauve un autre à San Antonio

À San Antonio, au Texas, se trouve un parc appelé Old Spanish Trails Park. Deux chiens errants se promenaient dans ce parc, jusqu'à ce que l'un d'eux veuille passer sous une clôture et se retrouve coincé. L'autre chien a immédiatement cherché de l'aide. Il a couru sur le chemin, où il a rencontré Edward Garza, l'ancien maire. Lui aussi était en train de se promener. À force d'aboyer, de courir en avant et de regarder en

arrière, le chien a réussi à ce que le promeneur le suive pour rejoindre son ami coincé sous la clôture. Edward Garza a immédiatement appelé l'ambulance animale et avec l'aide des membres de l'équipe d'Animal Care Services de San Antonio, le pauvre animal, épuisé et couvert de morsures de fourmis, a pu être libéré. Les deux chiens ont été emmenés au refuge pour animaux, où ils pourront récupérer. ■





# Un propriétaire construit une clôture à travers la piscine de son voisin

L'histoire suivante appartient à la catégorie « Deux voisins se sont querellés et vous ne devinez jamais ce qui s'est passé ensuite ». Enfin, ce qui s'est passé se trouve dans le titre : un voisin en avait tellement marre de la maison du voisin, qui se trouvait sur son terrain, qu'il a construit une clôture en plein milieu de cette maison. Hein, quoi ? Bon, pas au milieu de la maison, mais à travers le garage et la piscine. C'est une histoire savoureuse.

Que s'est-il passé ? En 2003, quelqu'un a acheté deux terrains contigus à Delaney Park, un quartier d'Orlando en Floride. Il y a ensuite construit une maison. Mais quelques années plus tard, la crise financière Lehman a éclaté et cette personne ne pouvait plus payer son prêt hypothécaire. Ou plutôt ses prêts hypothécaires, car il avait financé un terrain et la maison avec un prêt de la Deutsche Bank, tandis que l'autre terrain avait été financé avec un prêt d'une autre banque. Ou par un prêt direct de l'ancien propriétaire, l'histoire n'est pas tout à fait claire à ce sujet.

Quoi qu'il en soit, la maison et un des terrains sont revenus à la Deutsche Bank et l'autre terrain au propriétaire précédent, qui se sont tous deux retrouvés avec un bien invendable.

La banque n'a pas pu vendre la maison parce qu'une partie de celle-ci ne se trouvait pas sur son propre terrain et ne pouvait donc pas être vendue avec. L'autre propriétaire s'est retrouvé avec un terrain dont l'espace restant était trop petit pour y construire une autre maison respectant les règlements d'urbanisme d'Orlando, ce qui le rendait pratiquement sans valeur.

Les deux parties se sont mutuellement fait une offre pour l'autre parcelle, mais pas à un prix suffisamment intéressant pour l'une ou l'autre. La Deutsche Bank a fini par vendre aux enchères (en 2019) le terrain avec la maison à quelqu'un qui ne voyait pas d'inconvénient à ce que le garage et la piscine ne soient pas construits sur son propre terrain. Mais lorsque le nouveau propriétaire a voulu emménager dans la maison, il a trouvé la maison avec une clôture à travers la piscine et le garage, parce que le propriétaire de la parcelle plus petite voulait prendre position.

En 2020, la commission d'urbanisme de la commune d'Orlando est intervenue. Elle a accordé au propriétaire de la petite parcelle, après bien des soupirs, un permis lui permettant de continuer à utiliser cette parcelle comme terrain à bâtir, au moins pour

la rendre de nouveau vendable. On ne sait pas si le terrain a été vendu depuis lors. On ne sait pas non plus si le nouveau propriétaire a été dédommagé pour le terrain qu'il ne peut plus utiliser. D'après Streetview de Google, le deuxième terrain est aujourd'hui un terrain de basket.

Et, selon les mêmes sources, la maison semble également être habitée, la clôture de la piscine ayant disparu. Apparemment, les propriétaires sont parvenus à un accord. Maintenant, bien sûr, nous voulons savoir quels sont les endroits les plus fous où vous avez dû installer une clôture ? ■





**WE ARE  
HIRING!**

# RÉDACTEUR CLÔTURES

## LE POSTE

Vous recherchez activement des informations susceptibles d'intéresser les professionnels de la clôture. Vous appelez les fabricants, les grossistes, les organisateurs de salons et les organisations professionnelles. Vous fouinez sur leurs sites internet, les suivez sur les médias sociaux, leur rendez visite sur les salons et autres événements pour les interroger sur les évolutions de leur entreprise ou de leur organisation. Ensuite, vous filtrez ces informations pour déterminer si elles sont dignes d'intérêt et vous écrivez un article à ce sujet, ou bien vous transmettez ces informations à un copywriter.

## NOTRE OFFRE

- Un bon salaire
- Des visites régulières à des salons, des journées portes ouvertes et des fêtes anniversaires
- Un travail au sein de l'équipe la plus sympathique du secteur de la clôture (selon nous)
- Une possibilité d'évolution vers le poste de Country Manager, avec la responsabilité du contenu d'une ou plusieurs éditions

## CONTACT

Si vous êtes intéressé, appelez Rembrandt au +49 173 6038627. Si vous avez des questions ou si vous souhaitez savoir sans engagement si ce poste vous convient, n'hésitez pas non plus à appeler.

## VOTRE PERSONNALITÉ

- Vous êtes passionné par le domaine de la clôture. Vous êtes entré dans le secteur et ne voulez plus jamais le quitter
- Vous connaissez la culture des chantiers et la mentalité des poseurs de clôtures
- Vous avez le sens du détail, vous êtes rigoureux dans votre travail et vous aimez vous plonger dans un sujet
- Vous parlez français et anglais. La maîtrise d'autres langues comme l'allemand, l'italien, le polonais et le néerlandais est souhaitée
- De préférence vous écrivez bien ou vous aimeriez apprendre à le faire, mais ce n'est pas une exigence absolue
- Vous êtes très communicatif, de bonne compagnie, jeune d'esprit et un peu rebelle.

