

# FENCING TIMES

*België & Nederland*

*2023, Nummer 3*



**Nieuwe  
grepen  
van  
Locinox**

Onze populairste  
producten  
genieten nu  
van een extra  
garantie,  
bovendien  
standaard



## Waarom zo'n kwaliteitsaanpak?

### Onze positie als marktleider verplicht ons u steeds meer te bieden

Onze meest populaire assortimenten op de markt worden vernieuwd. Een nieuwe coating met unieke eigenschappen wordt standaard aangeboden zonder extra kosten. Uitzonderlijke bescherming voor veeleisende omgevingen. Nylofor® 3D+ is de eerste, zonder extra kosten voor onze klanten.

Onze kwaliteitsingenieurs hebben het volste vertrouwen in de doeltreffendheid van deze nieuwe Polyester [PES] coating, en geven 5 jaar garantie op PES producten tussen 1 en 3 km van een zoute omgeving.



#### EN DE GARANTIE VAN 10 JAAR?

Deze verandert niet, alle systemen die > 3 km van de zee of een corrosieve omgeving worden geïnstalleerd, genieten van deze garantie



#### DE 5 JAAR GARANTIE

Geldig voor systemen geïnstalleerd tussen > 1 km < 3 km van de zee of een corrosieve omgeving



#### DE 10 JAAR "EXTREME" GARANTIE

Geldig voor systemen geïnstalleerd binnen 1 km van de zee of een corrosieve omgeving

**Vertrouw op Betafence om te beveiligen wat écht telt**



**Scan voor meer informatie of ga naar :**  
[betafence.be/nl/betafence-garantie](https://betafence.be/nl/betafence-garantie)

# DE KUNST OM AAN DE TOP TE STAAN.



## ELEGANTIE

Een blinderende afsluiting van 100% aluminium.

**Gardenode** is een bedrijf dat gespecialiseerd is in de verkoop van tuinschermen en blinderingen aan professionals. Wij zijn met onze innovatieve, betrouwbare en unieke producten een toonaangevende speler in de wereld van tuinaanleg. **Gardenode** blijft onvermoeibaar vernieuwen om zich te kunnen aanpassen aan een wereld in verandering. De klant blijft daarbij altijd centraal staan en mag rekenen op de allerbeste service. Dit maakt deel uit van de verbintenissen die ons zo sterk en betrouwbaar maken.

Ga voor meer informatie naar onze website [www.gardenode.com](http://www.gardenode.com)



**Gardenode**  
L'art de s'entourer

# Alle hekwerkers kunnen met pensioen

**I**n april kregen we van verschillende Duitse hekwerkers de nieuwe Aldi-folder opgestuurd. De opmerkingen ernaast varieerden van 'Kijk, we kunnen met pensioen,' tot 'Kijk, nu is ons mooie beroep echt ten dode opgeschreven.'

Als je ons 10 jaar geleden had gezegd, dat je over 10 jaar hekwerk in de discount-supermarkt kunt kopen, hadden we je waarschijnlijk gevraagd of je ze nog wel allemaal op een rijtje hebt. Maar eigenlijk hadden we het best aan zien kunnen komen. Want het is een trend die al een tijdje bezig is. Hekken en poorten komen al jaren niet meer alleen via de hekwerker bij de klanten. Dat begon in de vorige eeuw al, toen de bouwmarkten ook hekwerk gingen verkopen.

Het is een verschijnsel dat je in alle branches ziet als een product, waar veel vraag naar is, een soort van uitontwikkeld is. Nemen we bijvoorbeeld een baksteen. Ooit, duizenden jaren geleden, kwam iemand op het idee om stenen te bakken uit klei. De eerste stenen werden met de hand tot een vorm gekneed, maar al snel deed de vormbak zijn intrede, waarmee series stenen gemaakt kunnen worden van (ongeveer) gelijke afmetingen en structuur. Dat maakte van de baksteen een handzaam, makkelijk te verwerken en goedkoop te produceren bouwproduct, waar de Romeinen al complete steden mee bouwden. Door de eeuwen heen werden natuurlijk allerlei verschillende vormen en varianten bedacht, maar in de basis veranderde de baksteen niet meer. De steen was goed, zoals hij was, er viel weinig aan te innoveren. Steenfabrieken die zich wilden onderscheiden van de concurrent, hadden maar één optie: zorgen dat hun prijs beter was. Omdat het winnen van klei,

het bakken van klei en het transporteren van klei overal ongeveer hetzelfde kost, hadden ze ook maar één manier om die prijs omlaag te krijgen: de volumes opvoeren, zodat ze alle vaste kosten over meer stenen konden verdelen. Dus, wat gebeurde er? Terwijl vroeger ieder dorp aan een rivier zijn eigen steenfabriek had, met zijn eigen kleine bakoven, zie je nu alleen nog grote steenfabrieken, waar miljoenen stenen per jaar gemaakt worden.

In de hekwerkbranche is precies hetzelfde gebeurd. Draadmatten, rollen gaas, palen, beugels en noem maar op: ze zijn allemaal ooit door iemand bedacht, vervolgens een paar keer door verschillende partijen verbeterd of veranderd, tot er een standaard ontstond, die goed was zoals hij was. Daarna werd er niet meer ontwikkeld, maar gekopieerd en werd de prijs het belangrijkste argument.

En als het alleen nog om de prijs gaat, treedt een ander economisch effect op: de vraaggestuurde markt verandert in een aanbodgestuurde markt. Fabrieken maken niet langer waar de markt om vraagt, maar ze dwingen elkaar om de productie op te voeren. Want wie niet met de prijs mee kan, verkoopt niets. Dus er wordt in betere en snellere machines geïnvesteerd en die moeten draaien. De vraag wordt er later bijgezoekt. En zo komt het hekwerk materiaal ook bij bouwmarkten, handelaren in bouw materiaal, hoveniers, tuincentra en natuurlijk talloze internetshops terecht. Met uiteindelijk de discount-supermarkt als dieptepunt.

Maar nu de vraag: is dat erg?

Een bij-effect is, dat allerlei amateur-klusbedrijven ook makkelijk aan hekwerk materiaal kunnen komen. Dan zie



je opeens een bus rijden met het opschrift 'Piets Klussenbus. Voor Conciiergediensten, Ontruimingen en Hekwerk' - en moet je spontaan even diep zuchten.

Op Facebook zien we af en toe plaatjes voorbijkomen van de kwaliteit die deze uiterst professionele hekwerkers leveren. Soms leidt het tot een lach, maar meestal tot een traan. Maar verder?

Nee, het is niet zo erg. Tenminste, in onze ogen niet. Het verschijnsel maakt de markt namelijk ook heel veel groter. Heel veel meer mensen komen op het idee om een hek te kopen. Mensen die vroeger dachten dat een hek duur was, zien een aanbieding in het tuincentrum en denken "Hee, dat is misschien ook iets voor ons." Het grootste deel van de klanten, die bij de Aldi de (overigens heel dunne en lichte) draadpaneeltjes in het wagentje leggen, zijn geen klanten die anders hun hekken bij de hekwerker gekocht zouden hebben. Ze zouden nooit op het idee gekomen zijn.

Maar gelukkig heeft al die overvloed aan hekwerk wel een aanzuigende werking. Buren, schoonvaders en collega's zien dat Aldi-hek ergens in de tuin staan en denken "ik wil ook zo iets." Een aantal van hen wil echter geen Aldi-kwaliteit, maar beter dan dat en komt daarvoor naar een vakman. Wat dat betreft maken de Aldi en de internetshops via een soort omweg reclame voor de hekwerkers.

Natuurlijk gebeurt andersom ook: Klanten die niet zoveel waarde aan kwaliteit hechten, gingen vroeger naar de hekwerker, en betaalden daar meer dan ze eigenlijk uit wilden geven, omdat ze nu eenmaal nergens anders terecht konden. Maar hier op de redactie schatten we dat effect kleiner in, dan omgekeerd.

Een tweede effect is, dat het ook voor nieuwe kansen zorgt, als je zelf meedoet aan de trend. Bijvoorbeeld met je eigen internetshop, of met een eigen hekwerkmarkt. En dan bedoelen we het woordje markt zoals in 'bouwmart' en 'supermarkt', maar dan dus voor hekken. Er komt het één en ander bij kijken, maar zo heel moeilijk is het nu ook weer niet. Leg een kleine showtuin aan, op een stukje grond waar je niets mee doet. Zet een paar wapperende vlaggen aan de straat en hang een groot bord met de tekst 'Hekwerkmarkt' aan je gevel - en je komt al een heel eind.

Vervolgens moet je natuurlijk zorgen dat je het materiaal dat de hobby-hekwerkers nodig hebben, op voorraad hebt. Dat programma kun je zo uitgebreid maken als je zelf wilt, van rollen kippegaas, vlechtband en tuinpoortjes tot complete sets voor aluminium insteekhekwerk. Verder heb je een magazijnmeester nodig, of iemand op kantoor die het niet erg vindt om af en toe op een heftruck te springen. En dan moet je nog een beetje reclame maken, in je lokale weekblad, zodat de mensen weten dat je bestaat. Voor veel hekwerkers misschien zaken, die een beetje buiten de comfortzone liggen, maar het kan ervoor zorgen dat de familievaarders met hun Ford Mondeo en een geleend aanhangertje erachter voortaan op zaterdagochtend naar jou komen, in plaats van naar het tuincentrum te rijden. We kennen verschillende hekwerkers die erg succesvol zijn met zo'n hekwerkmarkt.

Wat je in ieder geval niet moet doen, is bij de pakken neer gaan zitten. Hetzelfde verschijnsel speelt namelijk in alle onderdelen van de bouwbranche. Tegels, dakpannen, complete kunststof ramen en deuren, kranen, stopcontacten en alles wat er verder maar in de bouw nodig is, is ook op iedere straathoek te koop. En dat was het al, lang voor hetzelfde met hekwerk gebeurde. Toch heeft dat

er niet toe geleid dat alle tegelzetters, dakdekkers en loodgieters allemaal met pensioen konden. Integendeel. Hun diensten worden overal gevraagd - omdat ze vakkennis hebben. En datzelfde geldt voor onze branche: als je een hewerkvakman bent en een hekwerkvakbedrijf hebt, blijft er vraag naar je hekwerkdiensten. De klanten die naar jou komen, doen dat omdat je die vakkennis hebt. Niet omdat ze van je verwachten dat je concurreert met de Aldi.

En dat zijn er genoeg. Overheden, alle gemiddelde bedrijven op het lokale industrieterrein en ook de particulieren die zelf twee linkerhanden hebben, zullen hun hekken gewoon bij je blijven kopen. Bedien ze zo vakkundig als je kunt, laat je er goed voor betalen en je zult zien dat je bedrijf een zonnige toekomst tegemoet gaat. ■

ALLE ARTIKEL NUR ONLINE ERHÄLTICH. ALDI-ONLINESHOP.DE

**HOME DELUXE Outdoor Saunafass Lahti**  
Inkl. Saunafen und Zubehör, naturbelassenes Fichtenholz, max. Saunatemperatur: 100 °C  
ab 1849,00 €

**HOME DELUXE WPC-Terrassendielen 6 m<sup>2</sup>**  
Inkl. Unterkonstruktion & Montagematerial, Deluxe bediensteg außen, witterungsbeständig  
m<sup>2</sup> Preis 61,50  
ab 369,00 €

**HOME DELUXE Gartenor Portarius anthrazit**  
Türanschlag frei wählbar, feuerverzinkt, Stahl, witterungsbeständig, Pulverbeschichtung  
ab 189,00 €

**HOME DELUXE Terrassenüberdachung Solis Deluxe**  
Material: Aluminium, Schiebendeckenschicht, Maße (L x B x H) ca. 579 x 295 x 233/272 cm  
ab 1899,00 €

**HOME DELUXE Doppelstabmattenzaun Morata anthrazit**  
Rostfreier feuerverzinkt Stahl, Pulverbeschichtung, robust, einfache Montage  
ab 399,00 €

DÉ GROOTHANDEL MET DE SNELSTE LEVERING IN

# HEKWERK ONDERDELEN & TOEGANGSTECHNIEK



Exclusief verdeler van



# GERAN®

GERAN HANDEL B.V. | WWW.GERAN.NL | +31 548 543 000 | BUTAANSTRAAT 23, RIJSSEN, NL

# Fencing Times

## UITGEVER:

Fencing Times GmbH

## REDACTIE-ADRES:

Viller Mühle, Viller 32  
47574 Goch, Germany

Web: [www.fencingtimes.com](http://www.fencingtimes.com)  
E-Mail: [team@fencingtimes.com](mailto:team@fencingtimes.com)  
Telefoon:  +49 2823 9453014  
 +31 85 2088447  
 +44 1227 919552

## VERANTWOORDELIJK VOOR DE INHOUD:

Rembrandt Happel  
[rembrandt@fencingtimes.com](mailto:rembrandt@fencingtimes.com)

## TEAM:

Editor-in-Chief & CEO: Rembrandt Happel  
Design & Organisation: Janina Gembler  
News Room & Campaigns: Kristina Khomenko  
Translations: Kelly Atkinson,  
Janina Gembler, Pascale de Mari,  
James Duncan & Bruno Roussel

## OPLAGE:

Fencing Times wordt digitaal en gedrukt uitgegeven. Meer dan 17.000 lezers in 7000 bedrijven in België, Duitsland, Frankrijk, Groot Brittannië, Ierland, Luxemburg, Nederland, Oostenrijk en Zwitserland lezen de Fencing Times in hun eigen taal. Een extra internationale, engelstalige editie gaat naar lezers in heel Europa.

## ABONNEREN & KLANTENSERVICE:

Ieder hekwerkbedrijf<sup>1)</sup> ontvangt gratis een gedrukt exemplaar van ieder nummer. Extra exemplaren kunnen bijbesteld worden voor € 12,50 per nummer (€ 150 per jaar). Digitale exemplaren zijn gratis en ongelimiteerd beschikbaar: iedereen in je bedrijf kan gratis de digitale editie lezen.

Ben je een hekwerker, maar ontvang je Fencing Times (nog) niet? Bel of mail ons en we maken het in orde. Ook voor digitale abonnementen kun je ons altijd bellen of mailen, we voegen je graag aan ons lezersbestand toe.

## COPYRIGHT

Verdere verspreiding en het doorsturen van losse artikelen of het hele nummer aan derden is uitdrukkelijk toegestaan en wordt zeer gewaardeerd. We sturen je er graag de originele bestanden voor, als je wilt. Het is niet toegestaan om artikelen of gedeelten van artikelen over te nemen zonder bronvermelding en te doen alsof het eigen content is.

## KLEINE LETTERTJES:

Dit magazine is met de grootste zorg samengesteld. Desondanks kunnen we geen garantie geven voor de volledigheid, juistheid of accuraatheid van de informatie. Aan gegevens zoals die in dit magazine worden weergegeven, kunnen geen rechten worden ontleend. Meningingen in dit nummer zijn niet noodzakelijkerwijs de persoonlijke mening van de redactie of van de uitgevers.

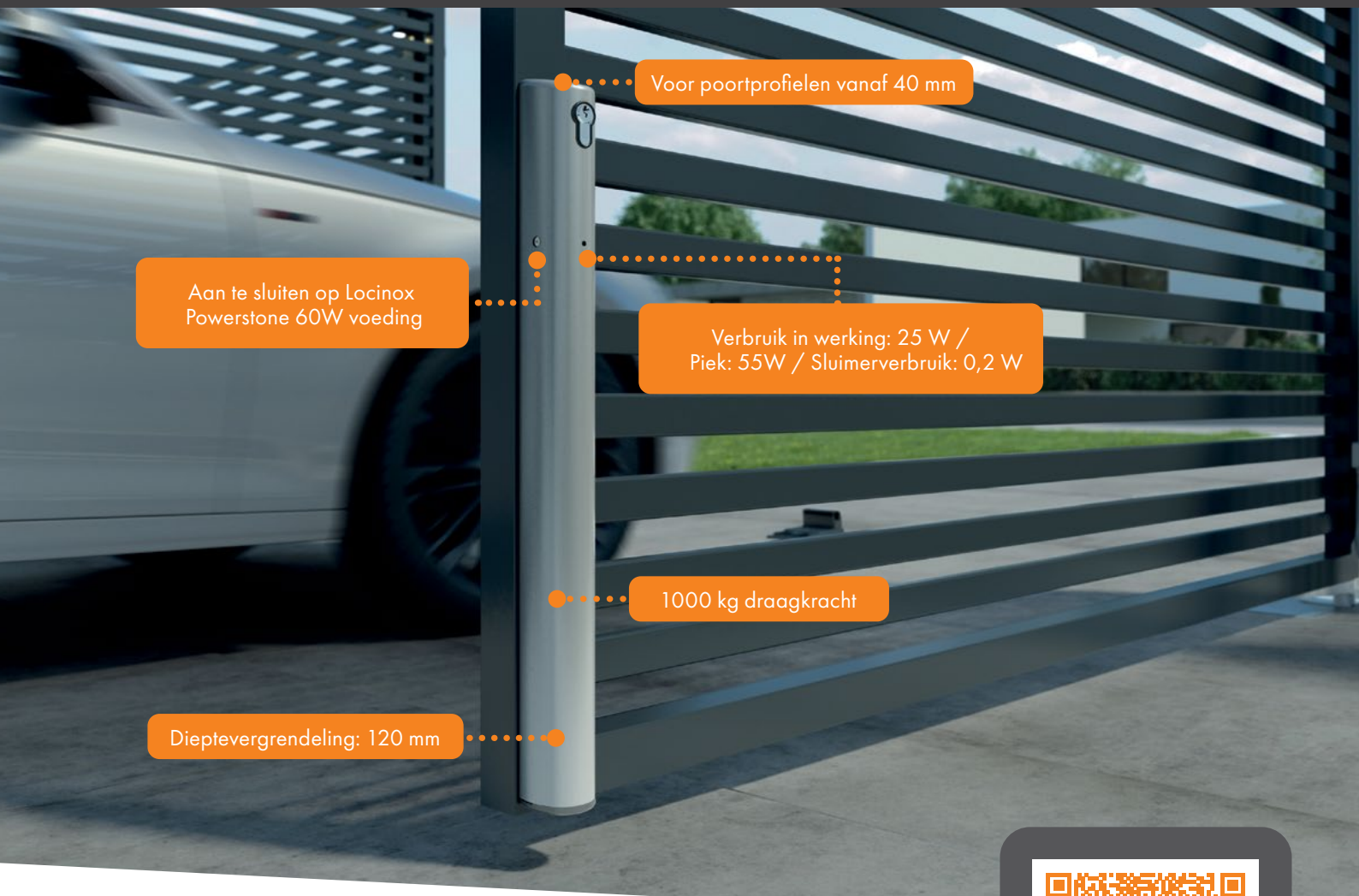
1) in België, Duitsland, Frankrijk, Groot Brittannië, Ierland, Luxemburg, Nederland, Oostenrijk en Zwitserland

# LOCINOX

Let's make it better together

## ELECTRADROP-R

Gemotoriseerde grondgrendel met Fail Open-functionaliteit



Voor poortprofielen vanaf 40 mm

Aan te sluiten op Locinox Powerstone 60W voeding

Verbruik in werking: 25 W /  
Piek: 55W / Sluimerverbruik: 0,2 W

1000 kg draagkracht

Dieptevergrendeling: 120 mm

## SPECIFICATIES

- ✓ Fail Open-functionaliteit dankzij geïntegreerde back-up batterijen (10j levensduur)
- ✓ Vandaalbestendige, geanodiseerde aluminium behuizing
- ✓ Automatische detectie en memorisatie van continu of pulssignaal
- ✓ Mechanische ontgrendeling dmv cilinder mogelijk
- ✓ Geïntegreerde obstakeldetectie



Scan mij  
voor meer  
informatie



[www.locinox.com](http://www.locinox.com)

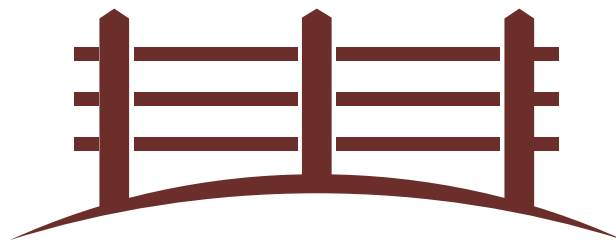


HQ: +32 56 77 27 66  
CEE: +48 71 758 21 00



[help@locinox.com](mailto:help@locinox.com)





## IN DEZE FENCING TIMES:

### Van de uitgever:

Alle hekwerkers kunnen met pensioen .....	4
---	---

### Van de lezers:

Lezerspost .....	11
Foto van de Maand .....	14
Livia's hekwerk foto's .....	78

### Van gastschrijvers

Sake over zijn meest bijzondere projecten .....	57
Richard over poortveiligheid .....	86
Raijmond over perimeterdetectie .....	91

### Nieuws van de leveranciers:

50 jaar Mauriks .....	18
IPBE maakt beweegbare poller voor hellingen .....	20
Sesampoort nu ook met lichtkast .....	22
Geran organiseert hekwerk-vakbeurs .....	25
Ebbe und Flut breidt Helgoland-serie uit .....	54
Locinox brengt nieuwe grepen op de markt .....	62
Fancy Fence slaagt voor crash test .....	69
Hermo breidt programma uit .....	75

### Nieuws van collega-hekwerkers:

Nieuwe directie voor Alpsteinzaun en Alpsteintor .....	81
--	----

### En verder

Fences in the News .....	99
--------------------------	----

# HOLLER

POORTEN - HEKWERK - AANDRIJVINGEN



## Betrouwbare oplossingen voor perimeter- en objectbeveiliging

Breed standaardprogramma en individuele poort-oplossingen uit aluminium, tot 25m breedte en 5m hoogte

### OOSTENRIJK



Holler Tore GmbH  
Dorfstraße 31  
8435 WAGNA

Tel. +43 3452 86031-0

mail@holler-tore.at  
www.holler-tore.at

### DUITSLAND



Holler Tore Deutschland GmbH  
Parsberger Straße 9  
92355 VELBURG

Tel. +49 9492 8954600

mail@holler-tore.de  
www.holler-tore.de

### ZWITSERLAND



Holler Tore Schweiz AG  
Obere Au 4 / Rosental  
9545 WÄNGI

Tel. +41 71 558 47 47

office@holler-tore.ch  
www.holler-tore.ch

### POLEN



Holler Polska Sp. z o.o.  
Szarych Szeregów 2  
33-100 TARNÓW

Tel. +48 733 791 167

info@holler.pl  
www.holler.pl

### SLOWENIEN



Holler, vrata in ograjni sistemi d.o.o.  
Ukmarjeva ulica 4  
1000 LJUBLJANA

Tel. +38 41 973 679

prodaja@holler.si  
www.holler.si

### ITALIEN



Holler Italia SRL  
Viale Vittorio Emanuele II n.51/2  
31029 VITTORIO VENETO (TV)

Tel. +39 331 270 8050

info@holler-italia.it  
www.holler-italia.it

### ROEMENIË



HOLLER ROMÂNIA  
Str. Ciucaș 14  
505800 - Zărnești, Brașov  
ROMÂNIA

Tel.: +40 734350987

contact@holler.ro  
www.holler.ro

# FENCE POST



## *Franck @Jardin Design*

Deze foto komt van onze trouwe lezer en trouwe foto-inzender Franck Walravens uit Chastrès, in Wallonië. Franck is zowel eigenaar van een hoveniersbedrijf, Jardin Design, als van een hekwerkbedrijf, Multisepa. En als allebei die bedrijven voor één klant werken, levert dat mooie plaatjes op. Dank je wel Franck, voor de inzending!

## *Julien @Grillages Naas*

Deze foto kregen we van Julien Seguin, van Grillages Naas uit Villenave d'Ornon, een voorstad van Bordeaux. Hij kwam deze poort tegen in de zoutpannen bij de stad Les Sables d'Olonne, aan de Atlantische kust (Département de la Vendée). Wat de poort daar doet is volstrekt onduidelijk, er is geen weg naartoe en geen weg vandaan en in de verste verte is geen huis of gebouw te ontdekken. Bedankt voor de foto, Julien!





### Nicole @SIH

Nicole Falsche van SIH Sicherungsanlagen, een high security-hekwerkbedrijf uit het Oost-Duitse Rietz-Neuendorf (een dorpje tussen Berlijn en Frankfurt an der Oder), stuurde ons deze foto. "Even een schuifpoortje monteren," schreef ze erbij. Leuk poortje, Nicole! Stuur ons gerust ook nog een foto als het project klaar is, dat ziet er vast nog indrukwekkender uit. Bedankt voor je inzending!





### *Jan @Hafco Hekwerk*

Deze foto kwam van Jan Meesen van Hafco Hekwerk uit Terneuzen, in Zeeuws Vlaanderen. Niets is mooier dan een foto van je net opgeleverde hek met je montagebus erachter. Ziet er strak uit, Jan. Bedankt voor de foto!

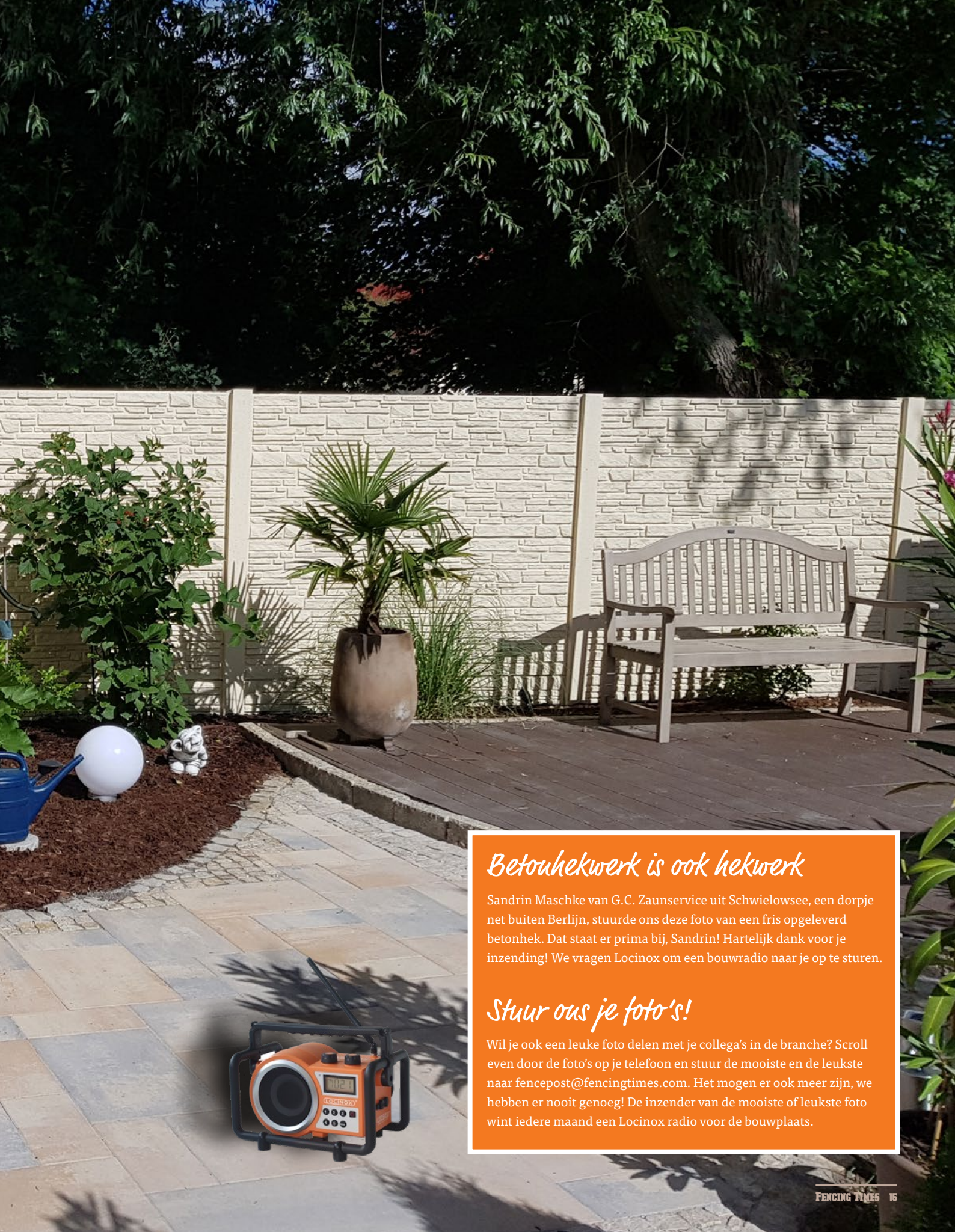


### *Manfred @Brix*

Deze foto kregen we van Manfred Wograndl, van de Duitse Brix-vestiging in Neuried, bij München. "Kijk, we hebben nu ook ronde Hofmeister-poorten in ons programma," schreef hij erbij. Het laat in ieder geval zien, dat Hoffmeisterpoorten stevige geleidingsportalen hebben. Bedankt voor de foto, Manfred!







## *Betouhekwerk is ook hekwerk*

Sandrin Maschke van G.C. Zaunservice uit Schwielowsee, een dorpje net buiten Berlijn, stuurde ons deze foto van een fris opgeleverd betonhek. Dat staat er prima bij, Sandrin! Hartelijk dank voor je inzending! We vragen Locinox om een bouwradio naar je op te sturen.

## *Stuur ons je foto's!*

Wil je ook een leuke foto delen met je collega's in de branche? Scroll even door de foto's op je telefoon en stuur de mooiste en de leukste naar [fencepost@fencingtimes.com](mailto:fencepost@fencingtimes.com). Het mogen er ook meer zijn, we hebben er nooit genoeg! De inzender van de mooiste of leukste foto wint iedere maand een Locinox radio voor de bouwplaats.



# UNICITY

- by Dirickx



**LEXIE  
DECORATIEVE  
STAALPLATEN**  
ORIGINEEL

**DIRICKX  
RELINGEN**  
STIJLVOLLE BEVEILIGING

**ALLIX®  
POORTEN**  
HARMONIE !

**SPIJLENHEKWERK  
MYMIX EXALT**  
CREATIVITEIT

**DIRICKX heeft de oplossing voor al uw stedelijke projecten.**



**SCHOLEN**



**BIBLIOTHEKEN**



**PARKEN EN TUINEN**



**WOONGEMEENSCHAPPEN**



**TERTIAIRE**



**TERTIAIRE**



+33 (0)2 43 09 38 38  
contact@dirickx.com  
www.dirickx.fr

**DIRICKX**  
afsluitingen - poorten



Le Bas Rocher  
53800 Congrier  
FRANCE



De meestvertrouwde poortgrendels, sloten en scharnieren ter wereld



LokkLatch® Deluxe



LokkLatch® Plus



Klinken voor privacy en veiligheidspoorten die van twee kanten dichtklikken. Gemaakt van polymeer met industrie-kwaliteit en roestvrij staal. Zeer flexibel instelbaar. Roest niet, verzakt niet, vervormt niet, vlekt niet.



TrueClose® Regular



TrueClose® HD



Zelfsluitende scharnieren voor houten of kunststoffen poorten. Makkelijk te installeren en in te stellen. Ook de sluitsnelheid. Geschikt voor toepassingen met veel verkeer en kindveilig.



**Nu beschikbaar. Neem contact op met ons team**

UK +44 (0) 1342 327280

[enquiries@ddtechglobal.co.uk](mailto:enquiries@ddtechglobal.co.uk)

NL +31 (0) 30 291 98 47

[www.ddtech.com](http://www.ddtech.com)

Garantievoorwaarden variëren afhankelijk van de toepassing van de poort en het gebruik. De volledige garantiedetails staan op de D&D website.

Ontvang een **gratis** poorthandle bij je eerste order\*

\* Referentie FT23



# 50 jaar Mauriks

Directeur Carlos Mauriks en zijn team



Mauriks' pand in 1976



**M**auriks Solutions, een handelshuis voor toegangstechniek en beveiliging uit Den Bosch, bestaat 50 jaar. Op 1 april 1973 begonnen Frans en Elly Mauriks met het importeren van sierspijlen, ornamenten, paalkappen en andere onderdelen voor hekwerk en balustrades, voornamelijk uit Italië. Niet veel later kwamen daar draagwielensets, geleidingssystemen en andere componenten voor draai- en schuifpoorten bij. Eind jaren tachtig werd het programma uitgebreid met poortaanrijvingen.

Tegenwoordig is het assortiment van het bedrijf, dat inmiddels wordt geleid door Frans' en Elly's zoon Carlos, op al die drie gebieden verder uitgebreid. De productgroep M Design bestaat nu naast hekwerkornamenten ook uit balustrades, trappen, Franse balkons, spijlen, designpanelen en componenten. M Construct is een productgroep vol hang- en sluitwerk, scharnieren, poortsluiters, aanslagen, grendels en andere componenten om zelf een poort- of deursysteem mee te bouwen. De groep M Access tenslotte bevat nu naast de aandrijvingen een heel programma aan toegangscontrole- en parkeersystemen, van audio- en video-intercoms tot slagbomen en van bewakingscamera's tot detectiesystemen.

Mauriks wil het gouden jubileum later dit jaar vieren. Als voorproefje daarop werd in het eerste aprilweekend een trainingsreis naar verschillende leveranciers gecombineerd met een bezoek van het hele team aan de stad Venetië. ■

Een bronzen gedenkplaat ter ere van het vorige jubileum, 25 jaar geleden



# IPBE maakt beweegbare poller voor hellingen



De Zuid-Franse pollerproducent IPBE uit La Ciotat, een plaatsje net buiten Marseille, heeft het design van zijn beweegbare poller BA273 aangepast. De poller kan nu besteld worden met hellingsaanpassingen tot 17 graden.

“**T**ot nu toe waren alle beweegbare pollers altijd recht aan de bovenkant,” zegt verkoopleider Thomas Rayret.

“Maar de straat of de oprit waar pollers gemonteerd worden, is lang niet altijd vlak. Dat stelde onze klanten vaak voor een grote uitdaging. Ze moesten ofwel de poller een eind verderop monteren, ofwel het wegdek aanpassen. Dat was ons al langer een doorn in het oog. Toen we een aanvraag kregen voor een jachthaven, waar de hellingbaan naar de waterkant met een poller afgesloten moest worden, hebben we dat als aanleiding genomen om een schuine poller te ontwikkelen.”

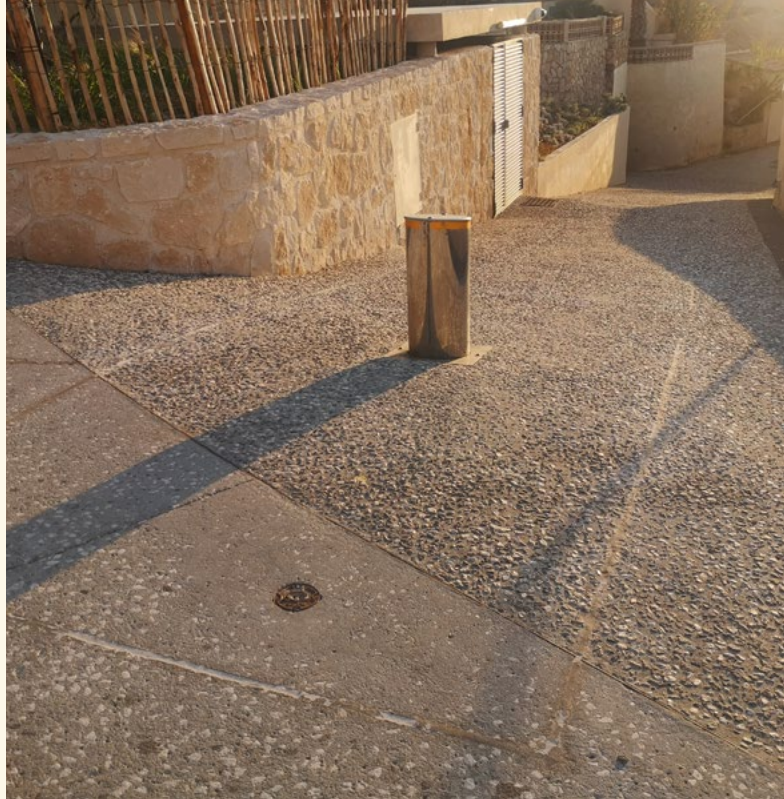
### ONTWERP

“Een schuine bovenkant op een ronde paal maken, dat klinkt simpel – maar het viel nog niet mee,” gaat Rayret verder. “Om te beginnen moest niet alleen de beweegbare poller schuin worden, maar ook de mantelbuis waarin hij omhoog en omlaag beweegt. Het betekende ook dat het gat in de afdekplaat en het deksel van de paal geen ronde cirkels zijn, maar ovalen. Eerst het rekenwerk, toen het tekenwerk en tenslotte de bewerking van het metaal waren best ingewikkeld. Vooral omdat we bij al die stappen in het proces meteen aan de toekomst wilden denken, zodat we voortaan pollers voor iedere gewenste hellingshoek kunnen produceren.”

### HELLING

De beweegbare poller BA273 met hellingsaanpassing, zoals de poller voluit heet, is geschikt voor hellingen tot 17 procent. “Dat is een enorme hoek,” zegt Rayret. “De meeste hellingen hebben een hoek van 5 of 10 procent. Grotere hoeken kunnen natuurlijk ook – we weten nu hoe het moet – maar daar moeten we dan het product verder voor aanpassen. Onder andere de inbouwdiepte en de afmetingen van de afdekplaat worden dan heel anders.” De hellingsaanpassingen gebeuren in de fabriek. “De hoek is niet variabel, klanten moeten hem bij bestelling opgeven. Als de werkelijke hellingshoek bij levering blijkt af te wijken van de meting die bij de bestelling werd opgegeven, moet alsnog de civiele techniek worden aangepast. Meestal gaat dat dan nog maar om een halve of een hele graad, dat is nog wel te doen.” ■

De nieuwe poller heet in het Frans voluit ‘Borne Escamotable Automatique BA273 – Récupérateur de Pente’, letterlijk Beweegbare Automatische Poller met Terugwinning van de Helling



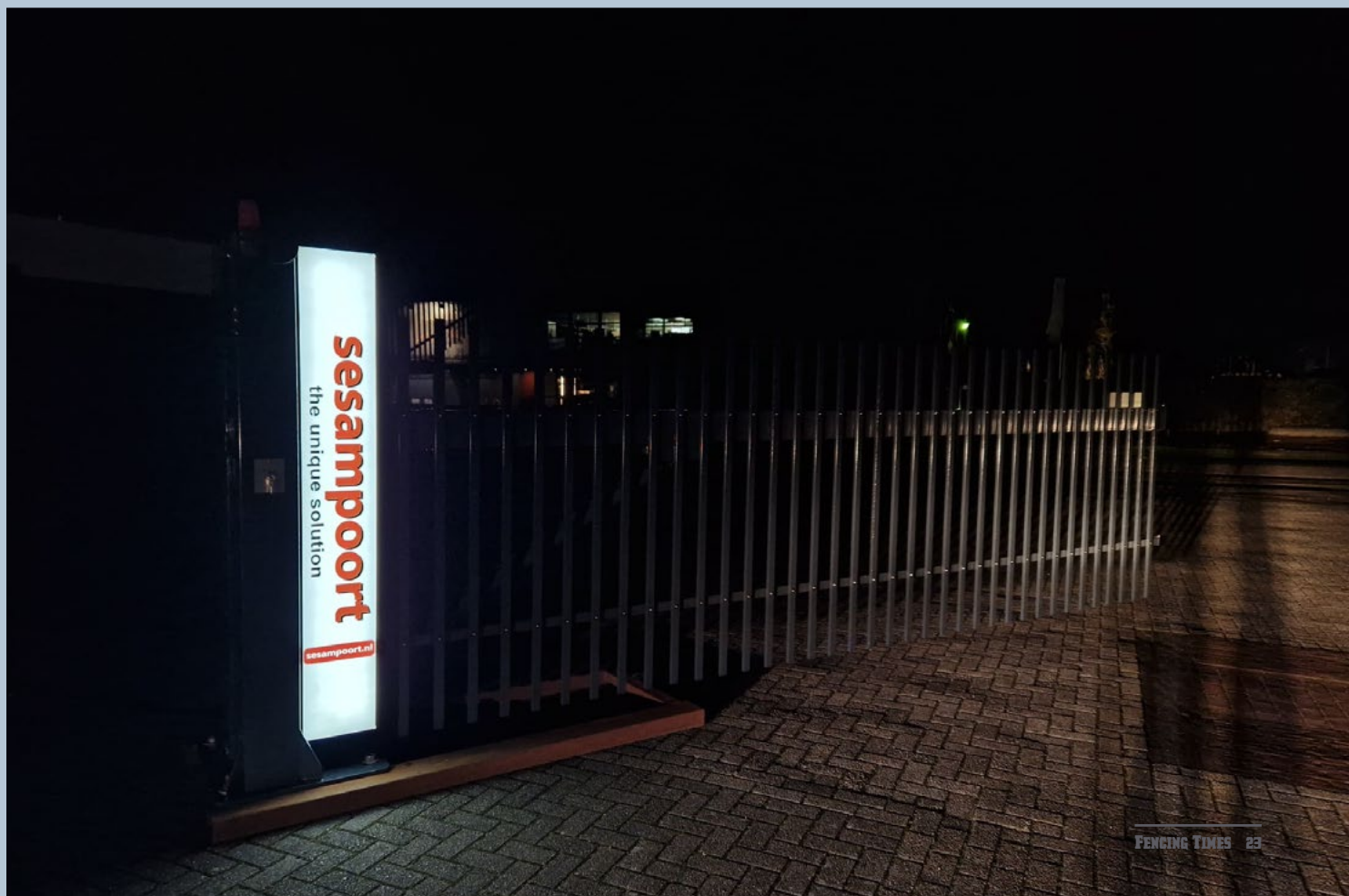
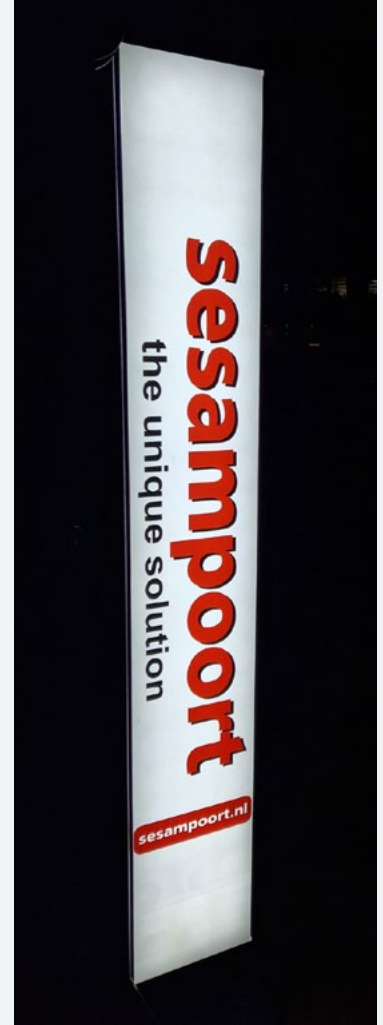
# Sesampoort nu ook met lichtkast



**S**esampoort, een Nederlandse producent van verticale poorten uit Meijel, bij Venlo, biedt zijn poorten sinds begin dit jaar ook aan met een verlichte reclamekast. Daarmee kunnen bedrijven hun oprit aan hun eigen huisstijl aanpassen.

*“Standaard staat naast de zuil een staalplaat met het Sesampoort-logo,” zegt oprichter Wil Thijssen. “Tegen een meerprijs laten we het logo van de klant in de plaat laseren, en de plaat – of de hele poort – in de kleur van het bedrijf coaten. Maar bij uitlaseren kun je maar met één kleur werken. Bovendien kun je niet alle lettertypes nemen – als de lijnen te dicht op elkaar staan, kan er dan een tussenstukje uitvallen. Daarom hebben we de lichtkast gemaakt.”*

De nieuwe lichtkast is een aluminium bak met ingebouwde ledverlichting. Aan de voorkant is een transparante kunststof plaat ingebouwd, waartegen een doek gespannen wordt. *“Dat spandoek kunnen we laten printen met ieder opschrift en iedere kleur die je maar wilt,”* zegt Thijssen. *“De verlichting in de bak zorgt vervolgens dat dat opschrift goed opvalt. En omdat het een los doek is, kun je het gemakkelijk vervangen, of verschillende doeken afwisselen.”* Het aluminium van de bak wordt meegecoat in de kleur van de poort, zodat de bak en de zuil samen één geheel lijken. ■



Meerdere  
onderhoudsvrije  
vullingen

Aluminium profielen in Siberisch lariks

Word onze partner!

Verschillende WPC vullingen

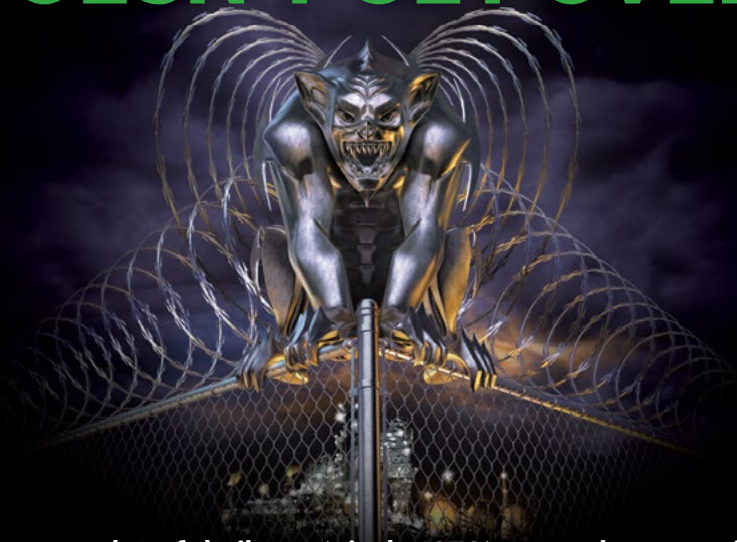
Heksystemen voor de voortuin

LED-verlichtingsystemen

PROFEX Kunststoffe GmbH • Rudolf-Diesel-Straße 18-20 • 31311 Uetze  
Tel.: +49 51 73 / 98 36 55 • zaunbau@profex-gruppe.de

[www.profex-gruppe.de](http://www.profex-gruppe.de)

# WHAT GOES UP DOESN'T GET OVER.



**Atkore**<sup>™</sup>  
Razor Ribbon

Wereld-marktleider en oudste fabrikant (sinds 1979) van scheermesjesdraad. Van Natodraad en flatwrap tot snel inzetbare systemen: we hebben het allemaal.

Nu op de Europese markt met voorraad in het Verenigd Koninkrijk.

Neem voor meer informatie contact op met: Marc Lampaert [m.lampaert@telenet.be](mailto:m.lampaert@telenet.be)



[atkore.com/razorribbon](http://atkore.com/razorribbon)



# Geran organiseert hekwerk-vakbeurs

*Geran Vakdagen in september in Rijssen*

Geran, een groothandel in hekwerkonderdelen en toegangstechniek uit Rijssen, in Twente, organiseert in september de Geran Vakdagen – een vakbeurs voor hekwerkers, poortbouwers en poortinstallateurs.

EE GERAN



“Als je als Nederlandse hekwwerker rechtstreeks met buitenlandse producenten wilt praten, moet je ze op gaan zoeken – waar het bijna nooit van komt – of je moet naar een grote internationale beurs ver weg,” zegt directeur André Ligtenberg. “Daar willen we verandering in brengen. Daarom hebben we een groot aantal producenten uitgenodigd voor een Nederlandse vakbeurs.”

### EXPOSANTEN

Op de beurs vind je natuurlijk stands van de merken die Geran verkoopt. “Bijna alle leveranciers uit ons assortiment komen,” zegt Ligtenberg. “Je vindt er bijvoorbeeld de sloten, scharnieren en poortsluiters van Locinox en D&D, poortcomponenten van FAC en Comunello, poortaanrijvingen van Fadini en Comunello, sierspijlen en ornamenten van Grande Forge en Euro-Fer en het onderdelenassortiment van Del Ponti. Maar daar blijft het niet bij. De vakdagen zijn ook open voor derden. Zo hebben we verschillende producenten van machines, van lasapparatuur via compressoren tot Wikam met hun palenstamper. Verder zijn er ook nog stands met werkkleding, palletwagens en wat je als hekwwerker verder nog maar nodig kunt hebben. In totaal mikken we op zo’n 25 stands, dus er is echt veel te zien.”

### OPEN

De Vakdagen zijn open voor iedereen. “Je hoeft geen klant te zijn, om te komen,” zegt Ligtenberg. “Alle hekwwerkers uit de Benelux, of ook uit Nedersachsen en Nordrhein-Westfalen die het leuk vinden om te komen, zijn welkom. Je kunt er rechtstreeks met de – veelal buitenlandse – producenten praten, waar je anders voor naar een grote internationale beurs ver weg moet. Zo kun je hen feedback geven, producten die je nog niet kent in je handen houden en je nieuwe producten uit laten leggen. Daarnaast is er ook veel te zien: zo kun je een rondleiding boeken bij onze buurman Voortman, een grote machinebouwer. Je kunt van alle lasrobots, plasmasnijders, plaatzetters en -afkanters, buislasers, zaagstraten en al dat soort machines meer precies zien hoe ze werken.”





André Ligtenberg



## GEZELLIG

“En tot slot kom je natuurlijk andere hekwerkers tegen,” gaat Ligtenberg verder. “Behalve met de leveranciers, is er ook uitgebreid gelegenheid om met collega’s te praten, of om ze überhaupt te leren kennen. We organiseren wel eens reizen naar fabrieken. Dan gaan we met een bus vol klanten naar Frankrijk of Italië. En tijdens die reizen merken we vaak dat hekwerkers, die als concurrenten instappen, na de reis als vrienden uit elkaar gaan, omdat ze gemerkt hebben dat ze elkaar eigenlijk helemaal niet zoveel in de weg zitten – maar tegelijk wel veel gemeenschappelijk hebben. Daar zijn al mooie samenwerkingen uit voortgevloeid. Diezelfde sfeer willen we tijdens de Vakdagen ook creëren.”

## FEESTELIJK

“Dus hoewel we het expres geen Open Huis noemen – omdat de Vakdagen echt als een beurs bedoeld zijn – zorgen we wel voor de gezelligheid die bij een Open Huis hoort, onder andere met hapjes en drankjes. Zo kunnen we tegelijk een beetje vieren dat we dertig jaar bestaan, maar vooral ook voor een ontspannen sfeer zorgen. Werken mag ook best af en toe een beetje leuk zijn, toch? Om dezelfde reden hebben we ruime openingstijden gekozen. Officieel duurt de beurs van 9 tot 21 uur, maar we gaan door zolang het gezellig is.” Deelname is gratis – maar Ligtenberg vraagt hekwerkers wel om zich aan te melden via de website. “Dan weten we een beetje hoeveel catering we moeten bestellen.” De Geran Vakdagen vinden plaats op 14 en 15 September op Gerans vestiging in Rijssen. Wij van de Fencing Times zijn er natuurlijk ook. ■





# Ebbe und Flut breidt Helgoland- serie uit

Ebbe und Flut, een producent van Friesche hekwerktypes uit Sönnebüll, een plaatsje in Nordfriesland, heeft haar aluminium hekwerkserie Helgoland met twee extra modellen uitgebreid. Er is nu ook een versie met horizontale lamellen en een versie die helemaal dicht is.

“Onze aluminiumserie Helgoland is erg populair,” zegt directeur Jan Christiansen. “Zeker hier in het Noorden, waar je veel modellen met rechtopstaande lamellen ziet. Maar dat betekent niet, dat andere varianten niet zouden kunnen. Daarom hebben we ook wat andere varianten bedacht.”

## HELGOLAND

De hekwerkpanelen in de Helgolandserie van Ebbe und Flut bestaan uit gelaste frames, met daarin een gelijmde vulling. “We gebruiken daar een soort glaslijsten voor,” zegt Christiansen. “Die klikken we in het frame. Daar klemmen we de lamellen vervolgens tussen en lijmen ze vast. De lamellen hebben zo ruimte om uit te zetten achter de klemlijst. Een tweede voordeel van deze techniek is dat we de elementen zo tweekleurig kunnen maken. Bovendien is het mooier, want je ziet geen lasnaden en de klemprofielen zijn rondom gecoat.”





## BLICKDICHT

Het eerste nieuwe model heet Blickdicht en is helemaal gesloten. *“De vraag naar privacy-hekwerk neemt nog steeds toe,”* zegt Christiansen. *“Daarom hebben we nu model met brede, rechtopstaande lamellen, die met tand-en-groef in elkaar schuiven zodat je er echt niet doorheen kunt kijken. We gebruiken daar lamellen voor met een breedte van 119 millimeter.”* In het wit en antraciet zijn de elementen uit voorraad leverbaar.

## HORIZONTAAL

Het tweede nieuwe Helgoland-model heeft horizontale lamellen. Die zijn net als bij de variant met de verticale lamellen 60 millimeter breed, het enige verschil is de montagerichting. *“Het is onze moderne variant op het typisch Friesche hek met de rechtopstaande lamellen,”* zegt Christiansen. *“Het materiaal is gelijk, maar met de kleine aanpassing is het eindresultaat totaal anders. We zijn er zelf erg over te spreken.”* ■





# Hekwerk in de stijl van de jaren dertig

De Leidse professorenwijk is een wijk uit de jaren twintig en dertig van de vorige eeuw, die toen gebouwd werd voor de wat beter gesitueerde Leidenaren en die vol staat met de wat grotere rijtjeshuizen. Een typisch kenmerk voor de huizen uit die tijd is dat de voortuinen afgebakend zijn met lage muurtjes,

met daarop en daartussen hekken uit stalen buizen. Bij de meeste van die huizen zijn zowel de muren als de buizen – als ze er nog staan – na 100 jaar niet meer in goede staat. De muren zijn dan afgebrokkeld, verzakt en op de rollaag gebroken, de buizen zijn verroest.



## *Sake Witteveen*

Sake Witteveen werkte een paar jaar als accountmanager voor een hekwerkbedrijf en kwam er al snel achter dat zijn hart lag bij het bedenken van bijzondere, op maat gemaakte oplossingen. In het bedrijf waar hij werkte kwamen zulke projecten maar af en toe voor – en dus begon hij in 2015 voor zichzelf. Voor de Fencing Times doet hij af en toe verslag van zijn meest bijzondere projecten.



Het nieuwe hek  
in oude stijl

Dat betekent op zich niet, dat al die hekken meteen vervangen zouden moeten worden. Hoe leuk dit vak ook is en hoe graag ik ook nieuwe hekken verkoop, ademen de oude muren en hekken in de wijk een bijzondere sfeer uit, die past bij het tijdsbeeld van de rest van de wijk. De huizen, de bomen, soms zelfs nog de klinkerstraten – alles in de wijk is 100 jaar oud en de oude hekken, hoewel soms verzaakt, verroest en verbogen, zijn authentiek en passen daar helemaal bij. Zet er een paar verroeste fietsen tegenaan en het stadsbeeldplaatje is helemaal compleet. Prachtig onvervangbaar.

Maar dit voorjaar werd ik bij een klant geroepen, waar de oude muren in een te slechte staat waren om op te knappen. Hij had ze af laten breken en opnieuw laten metselen. Of ik niet een replica kon maken van het stalen hekwerk, zoals dat hier en daar nog in de wijk te zien was. Tekeningen waren er natuurlijk niet. Ook archiefbeelden waren er weinig, alle ontwerptekeningen van de wijk zijn in 1929 bij een grote brand in het stadsarchief verloren gegaan. Om aan voorbeelden te komen moest ik echt de wijk in. Toen bleek dat, hoewel de muren er vaak nog staan, het merendeel aan origineel hekwerk in de loop van de jaren helaas verdwenen is. Wat op zich natuurlijk begrijpelijk is, het staal werd in die tijd nog niet verzinkt, maar alleen van buiten in de menie gezet. Hoe goed sommige bewoners ook hun best hebben gedaan met schilderen, roest van binnenuit gaat onverbiddelijk door.

Een straat in dezelfde wijk. De muurtjes – soms al meerdere keren opgeknapt – staan er vaak nog, maar de hekken erop zijn meestal niet meer origineel. (Foto: Google Streetview)





100





Gelukkig waren hier en daar nog hekken in originele staat, waar ik foto's van kon maken. Met die foto's ben ik vervolgens naar een metaalbewerker gegaan, die aan huis een kleine constructiewerkplaats heeft. Hij is een vakman pur sang met 40 jaar ervaring, die dit jaar 65 geworden is en heeft een briljant gevoel voor esthetiek, details en afwerking. Hij doet alleen de wat kleinere werken en werkt ook niet meer fulltime. Er zijn natuurlijk ook wel grotere las- en constructiebedrijven of smeden die dit kunnen maken, maar daar gaat het vaak tegen schier onbetaalbare tarieven en niet uit te leggen begrotingen. Ik ben daar geen liefhebber van. Het hek dat we hier gemaakt hebben was uiteindelijk natuurlijk ook niet goedkoop, maar de prijs was prima uit te leggen en daar gaat het mij om. Gewoon een normale prijs voor een mooi product.

De buizen hebben we bij dit nieuwe hek tegen de muren aangeschroefd. Dat is niet helemaal zoals bij de oude hekken, waar ze werden ingemetseld tijdens de bouw van het muurtje. Hier waren de gemetselde muurtjes al klaar en bovendien geeft inmetzelen weer een groter risico op doorroesten. Ook de stijlelementen uit staalplaat, die bij de originele muurtjes zijn ingemetseld, hebben we hier vastgebout.

Verder wilde de klant ook nog graag een looppoortje voor het pad naar zijn voordeur. Daar is het niet gelukt om een 100 jaar oud voorbeeld te vinden. Ik vraag me zelfs hard af of er bij de bouw van de wijk überhaupt wel poortjes geplaatst zijn geweest, ik denk

eigenlijk van niet. Uiteindelijk kwamen we ergens in de wijk een poort tegen die zeker geen originele poort is van 100 jaar geleden, maar die wel prima bij de stijl van het hekwerk past. Die hebben we toen als voorbeeld genomen.

Al met al is het een project, waar ik heel trots op ben. Met de oppervlaktebehandeling van tegenwoordig – stukverzinkt en gepoedercoat in monumentengroen – gaat dat hek weer tientallen of misschien wel weer 100 jaar mee. En het huis heeft ondanks het spiksplinternieuwe hek nog steeds de authentieke uitstraling van de jaren dertig. Ik weet zeker dat deze klant zijn hek dubbel en dwars terugverdient, als hij het huis ooit verkoopt. ■

Deze poort uit dezelfde straat diende als uitgangspunt



# Locinox brengt nieuwe grepen op de markt

Locinox, een Belgische producent van poort hardware uit Waregem, heeft in April zijn programma uitgebreid met een set nieuwe, robuuste handgrepen. Die maken het makkelijker voor de gebruiker om de poort te openen, als die is uitgerust met toegangscontrole.

**“W**e zien dat het aantal poorten waar een elektrische opener op verkocht wordt, toeneemt,” zegt verkoopdirecteur Lieven Pieters. “Zo’n opener blokkeert de dagschoot van het slot. Dat betekent dat je aan de buitenkant geen klink kunt monteren, maar dat je een vaste kruk nodig hebt. Die hebben we natuurlijk, maar nu steeds meer poorten met toegangscontrole uitgerust worden, willen we de klanten meer opties geven.”

## BEDIENGEMAK

Die extra opties zijn er nu dus in de vorm van de nieuwe handgrepen. Het zijn verticale grepen, die je op de kopstijl van de vleugel kunt monteren. “De bars zijn strak vormgegeven, je kunt poorten er een moderne uitstraling mee geven,” zegt Pieters. “Verder zijn ze enorm robuust, wat van pas kan komen bij poorten met veel verkeer. Maar het belangrijkste argument is dat de grepen het bediengemak van de poort vergroten. Gebruikers van de poort hebben bij een lange greep meer ruimte waar ze de vleugel kunnen vastpakken, of er tegenaan kunnen duwen.”





Lieven Pieters



### **BAR-A EN BAR-I**

Er zijn twee modellen van de nieuwe grepen: Bar-A en Bar-I. De I in Bar-I staat voor inox, het is een greep uit roestvrijstaal. “Klassiek RVS past altijd en overal,” zegt Pieters. “Het is de universele oplossing, je kunt hem op iedere poort monteren, onafhankelijk van de kleur en de omgeving. Met de Bar-A daarentegen spelen we in op de trend van de komende jaren. Die is gemaakt uit zwart geanodiseerd aluminium. We zien namelijk bij badkamers en keukens dat zwart de nieuwe trendkleur is. Een zwart geanodiseerde greep op een zwartgecoate poort ziet er bijzonder fraai uit. Maar ook op antraciet poorten, die overal in Europa nog in grote getale verkocht worden, is de zwarte greep een mooie toevoeging.”

### **UITVOERINGEN**

De Bar-I is verkrijgbaar met rechte montagebeugels, maar ook met beugels die de greep 60 of 90 graden van de kopstijl wegdraaien. Bij de Bar-A zijn de beugels recht of 60 graden schuin. “Iedere poort is anders,” zegt Pieters. “Soms staat de poort haaks op een muur. Dan kun je de greep naar binnen brengen, zodat de gebruiker zijn handen niet open schaaft. Bij andere poorten wil je misschien juist dat de greep het zicht op de mooie vulling van de vleugel niet blokkeert, daar kun je dan een rechte greep monteren.” Alle grepen kunnen zowel aan de binnen- als aan de buitenkant van de poort gemonteerd worden, of allebei.





## MONTAGE

De nieuwe grepen worden gemonteerd met Locinox' eigen Quick-Fix bevestigingen. Dat zijn speciale tweedelige roestvrijstalen pluggen, die speciaal ontwikkeld werden voor montage in koperprofielen. Het eerste deel zit vast in de profielwand, het tweede deel – de eigenlijke plug – klikt zich daar op vast. "Die pluggen hebben we al twintig jaar," zegt Pieters. "Maar het vastklikstelsel is een verbetering van twee jaar geleden. Het zorgt dat het binnendeel van de plug niet in de koker valt, waar je er nooit meer bij kunt, als je de bout losdraait. Het is een systeem dat sneller en steviger werkt dan montage met blindnieten. We leveren het bij bijna al onze producten." Als een poort van grepen voorzien wordt, komen die in plaats van een vaste kruk. "We hebben speciale afdekplaten van geanodiseerd aluminium, die je bij insteeksloten over het kruk gat kunt monteren, of over het kruk gat en de cilinder. Zo kun je er poorten in iedere situatie en configuratie mee uitrusten." ■



MORE THAN  
STANDARD

# HALSANG

www.halsang.com

## Meer informatie?

Neem contact op met de officiële Halsang-dealer:

### Vandeloo

kdorssers@wirefencing.nl | +31 (0) 77 387 33 34  
Tjalkkade 17 | 5928 PZ | Venlo



## vandeloo

FENCING • WIRE

## ELKA Light ring

for series PARKING and TOLL

NEW

### 360° illumination for barrier housing

The transparent plastic ring with LED strips is integrated between the barrier housing and hood and evenly illuminated in all directions (red / green / blue or warm white selectable). The type of lighting (permanent / flashing) is freely configurable via the barrier controller MO 24. The visibility of the barrier system is significantly increased in darkness and in poor visibility conditions.

- ✓ LED-technology with low power consumption
- ✓ 360° illumination
- ✓ Multi-coloured light (red / green / blue or warm white selectable)
- ✓ LED strip degree of protection IP68
- ✓ Mounted ex works or available as retrofit kit
- ✓ Easy to install

## ELKA

ELKA-Torantriebe GmbH u. Co. Betriebs KG, Dithmarscher Str.9, 25832 Tönning / Germany

✉ info@elka.eu 🌐 www.elka.eu ☎ + 49 (0) 4861 - 9690 - 0 📠 + 49 (0) 4861 - 9690 - 90



**De Gas Powered Post Driver van Fast Fencing Systems.  
De benzinerammer die het altijd doet.**



FAST FENCING SYSTEMS BV  
WWW.FASTFENCINGSYSTEMS.COM  
BEL ROGER: +31 6 50292988  
OF ARNO: +31 6 52330914

# Fancy Fence slaagt voor crash test

Fancy Fence, een Poolse producent van intrekbare poorten uit Lublin, brengt een versterkte versie van zo'n intrekbare poort op de markt. Die heet Fancy Fence HVM. De HVM-poort slaagde in april voor een crash test bij CTS in het Duitse Münster.



**“W**ie kwaadwillende voertuigen wil kunnen tegenhouden, kon tot nu toe kiezen uit pollers of uit grote en zware hekken en poorten,” zegt bedenker en eigenaar Jacek Kühnl-Kinel. “Maar pollers kunnen alleen voertuigen tegenhouden, geen personen. En zware hekken laten aan het publiek zien dat er angst is voor terreur. Daarom hebben we nu een HVM-poort van onze poort gemaakt, die allebei die problemen oplost.”

### IDEE

HVM staat voor Hostile Vehicle Mitigation. Het is een afkorting die overal ter wereld gebruikt wordt, het betekent letterlijk ‘Vijandige voertuigen beperken’. “Vooralsinds de aanslagen met vrachtwagens in Berlijn en Nice, een paar jaar terug, worden overal in Europa oplossingen gevraagd waar pleinen of soms complete binnensteden mee kunnen worden afgesloten voor verkeer,” zegt Kühnl-Kinel. “Maar tegelijk willen zowel de overheden als de architecten niet, dat de bezoekers van die pleinen een onveilig gevoel krijgen, omdat ze overal barricades van staal en beton zien staan. Daarom wordt bijna altijd gekeken, hoe dat staal en beton verstopt kan worden. Omdat onze poorten in de grond zakken, zijn ze voor veel architecten de ideale oplossing. We hadden al een paar keer aanvragen gehad, of we niet een versie konden maken, die ook voertuigen tegenhoudt. Anderhalf jaar geleden hebben we de knoop doorgemaakt en zijn we begonnen.”

### ONTWIKKELING

“Aan het uiterlijk van de poort wilden we niets veranderen,” gaat Kühnl-Kinel verder. “Fancy Fence is juist zo succesvol, omdat het er zo minimalistisch uit ziet. Dus de versterking moest aan de binnenkant komen. Ik ga niet verraden hoe we dat precies gedaan hebben, want we overwegen nog, of we er een patent op aanvragen. Wat ik wel kan zeggen is dat de binnenkant van de profielen versterkt is met onder andere staal en beton. Verder hebben we het frame zo aangepast, dat het op spanning staat, als de snaren van een tennisracket. Dat laatste zorgt dat een vijandig voertuig niet alleen wordt tegengehouden, maar terugstuitert. We hebben er lang aan gerekend en getekend. Vervolgens hebben we simulaties gemaakt. We hebben ingenieurs die daar heel goed in zijn. Volgens die simulaties zou de poort vijandige voertuigen moeten kunnen tegenhouden.”







## CRASH TEST

“Maar ja, met goede berekeningen en simulaties ben je er niet,” zegt Kühnl-Kinel. “Klanten willen garanties en verlangen dat door een onafhankelijke partij getest is, of de poort aan de norm voldoet. In Europa is dat IWA 14-1, die binnenkort omgezet wordt in een ISO norm en in Amerika is dat ASTM 2656. Dus toen zijn we naar CTS gegaan in Münster. Dat is een Crash Test-bedrijf met een track record van meer dan 8000 tests. Zij hebben een prototype van de poort getest, door er een 7,5 tons truck met 50 kilometer per uur tegenaan te laten rijden. “De belangrijkste waarde in beide normen is de penetratiewaarde. Daarvoor wordt gemeten, tot hoe ver het zwaartepunt van de vrachtwagen – dat ligt ongeveer 2 meter achter de voorbumper – na impact tot achter de hekwerklijn doordringt. Ons doel was een penetratiewaarde van 0,0, maar dankzij het ingebouwde tennisracket-effect was het eindresultaat een waarde van -2,8 meter. Negatief dus. Dat kwam precies overeen met de simulaties, maar was evengoed veel beter dan we hadden durven hopen. Het geeft ook veel vertrouwen voor de toekomst, want we hebben ook al simulaties met hogere snelheden en zwaardere trucks gedaan en weten nu, dat de poort daar ook tegen bestand is. De poort zelf was na de crash helaas wel total loss. Dat hadden we wel verwacht, maar er werd voor de vorm nog wel even getest of hij het nog deed. Niet dus. Maar de vrachtwagen kon ook naar de schroothoop, en daar ging het om, haha.” Tijdens de test werd ook gemeten, of er grote brokstukken door de poort dringen, die personen aan de binnenkant van het terrein zouden kunnen verwonden. “Voor die test zijn we ook geslaagd, er was niet één zo’n brokstuk doorgedrongen. En CTS testte ook, of de chauffeur een kans van overleven heeft. Dat is kennelijk een eis uit de Amerikaanse norm, daar wil men een dader na een aanslag kunnen verhoren. Ook voor die test zijn we geslaagd.”

## FANCY FENCE HVM

De nieuwe Fancy Fence HVM-poort wordt geleverd met een doorgang tot 5 meter. “Maar net als bij de standaardversie kun je meerdere poorten achter elkaar zetten, zonder dat je kunt zien waar de overgang zit,” zegt Kühnl-Kinel. “We hebben getest met een poorthoogte van 1,8 meter, maar de poort kan ook hoger zijn. Dat heeft geen effect op de doordringbaarheid.” De poort in de test was uitgerust met een Tousek Pull T15 schuifpoortaanrijving. “Daar hebben we goede ervaringen mee. Maar ook hier geldt – net als bij de standaardpoort – dat je iedere andere aandrijving kunt gebruiken. Als de installateur of zijn klant liever een aandrijving van Came, Faac of Nice heeft, dan bouwen we die erin. De poort heeft ondergronds een contragewicht, dat ervoor zorgt dat de aandrijving alleen voor de beweging moet zorgen. Hij hoeft niet het gewicht van de vleugel te dragen.” De nieuwe Fancy Fence HVM poort is vanaf dit voorjaar te bestellen. ■





FENCE  
FENCE

7622 19956  
CTS CTS

120E22 EEV

# PRIVAICON BV

## HEKWERKEN

FLEXIBEL en  
BETROUWBAAR



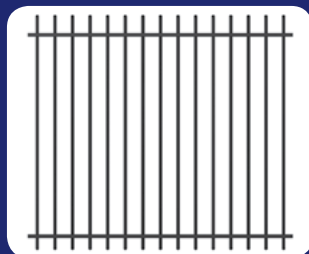
looppoorten



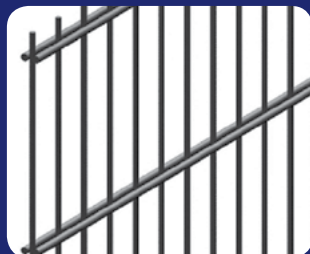
industriële poorten



(geautomatiseerde) schuifpoorten



spijlenhekwerk



staafmatten

Privacon Hekwerken BV  
Houtzagerijstraat 22  
NL - 5451 HZ Mill

Privacon Poland Sp. z o.o.  
Zławieś Mała 60A  
PL - 87134 Zławieś Wielka

Privacon Baltics SIA  
Druvas Iela 8  
LV - 5001 Ogre

T: +31 485 442398  
F: +31 485 470184  
E: info@privacon.nl

T: +48 56 637 6355  
F: +48 56 637 6305  
E: info@privacon.pl

T: +371 65067710  
F: +371 65067711  
E: info@privacon.lv

[www.privacon.nl](http://www.privacon.nl)

# THE ONLY WAY IS

# SES

## 10 Redenen voor een Sesampoort

### Ruimtebesparend

Geen ruimte nodig voor een draaiende of schuivende vleugel.

### Stil

Hydraulische aandrijving, dus geen geratel van een tandlat.

### Kelemaal dicht

Geen grondspeling nodig, dus dicht tot aan de bodem.

### Ook op talud

De lengte van de verticale spijlen kan worden aangepast aan de ondergrond.

### Reclamezuil

In open toestand is de Sesampoort een grote blikvanger die als reclamemast kan dienen.

### Simpele bediening

Werkt met alle signaalgevers: afstandsbediening, uitrijlussen, kaartlezer, het maakt niet uit.

### Veilig

Beveiligd met infraroodgordijn of laserscanners. Voldoet aan alle Europese normen en regels.

### Hoge kwaliteit

Gebouwd op de koude temperaturen en hoge wind- en sneeuwlasten van het Scandinavisch klimaat

### Plug & Play

Wordt voorgeassembleerd en stekkerklaar geleverd.

### Opvallend

Verkoop je klant een poort die zijn buurman niet heeft.



### Dealer worden?

Bel +31 6 21226628 of mail naar [info@sesampoort.nl](mailto:info@sesampoort.nl).

Sesampoort BV  
Banmolen 6,  
5768 ET Meijel, Nederland

# Herma breidt programma uit

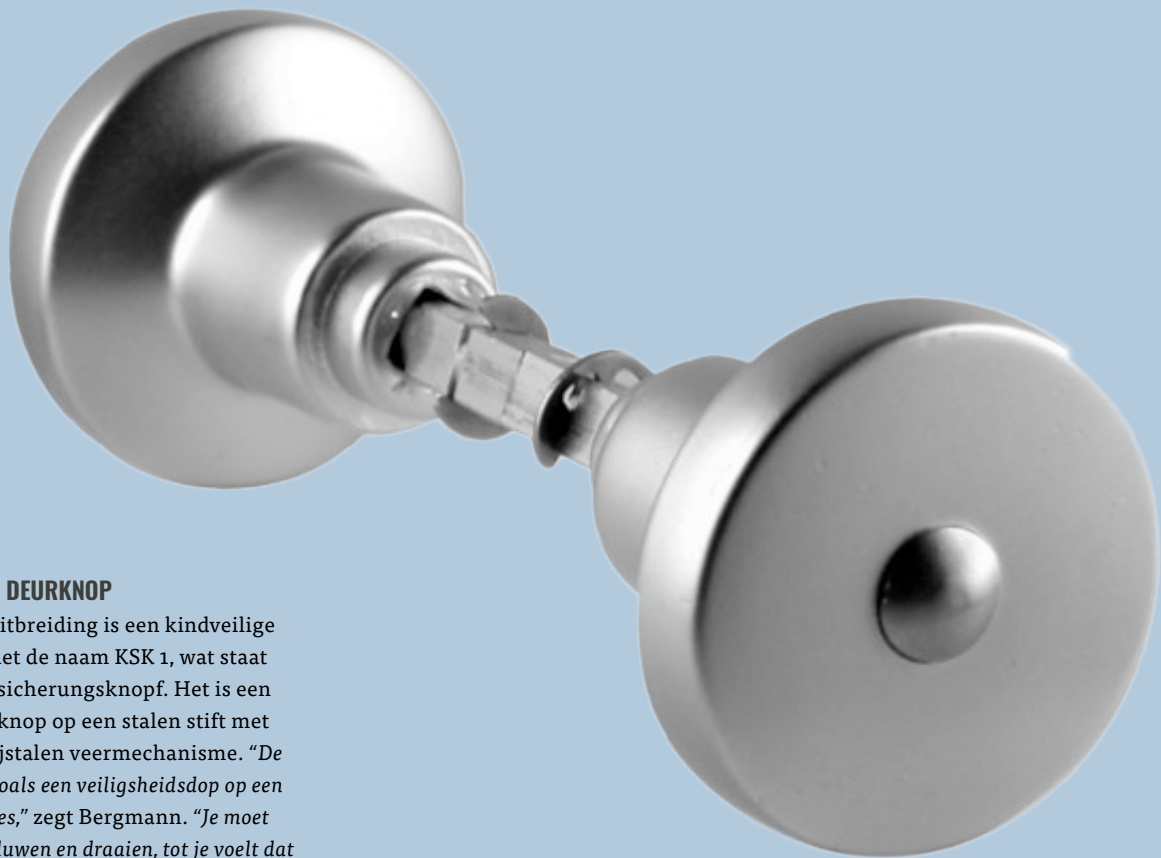
Poortbeslagproducent Hermann Mohn uit Velbert in het Ruhrgebied breidt zijn programma aan poortonderdelen uit. Het bedrijf liet begin dit jaar op de Perimeter Protection verschillende nieuwigheden zien.

**“W**e zijn groot geworden met deurbeslag, zoals rosettes en deurklinken,” zegt verkoopleider Jens Bergmann. “Dat gieten we zelf uit aluminium, of we CNC-fresen ze uit blokken. Met die deurklinken en -knoppen bedienen we ook de hekwerkmarkt, maar niet zo fanatiek. Vanaf 2018 hebben we daar verandering in gebracht. Een aantal klanten, dat al poortbeslag kocht vroeg steeds vaker ook naar sloten, scharnieren en grondgrendels. Toen zijn we begonnen met de ontwikkeling van een programma aan poorttoebehoren. Sindsdien breiden we dat ieder jaar met een aantal producten uit.”

## SCHARNIER

Het eerste nieuwe product in de rij is een 180-graden poortscharnier dat in vier richtingen verstelbaar is. “Nouja, het is in de hoogte, diepte en in de breedte verstelbaar,” zegt Bergmann. “Met de vierde dimensie bedoelen we dat je het zowel voor linker- als voor rechtervleugels kunt gebruiken.” Het scharnier heet TB 2, wat staat voor Torband 2. Het is een uitgebreide versie van het opschroefbare TB 1-scharnier uit aluminium, dat Herma in 2020 op de markt bracht. Het wordt geleverd met een stalen montageprofiel, dat bij de productie op de poortvleugel gelast kan worden. Ook de U-vormige houder voor de oogbout is bij het TB 2-scharnier van staal en kan zo aan de poortpaal gelast worden. De afmetingen zijn zo gekozen, dat ze overeenkomen met die van de meeste andere M16-scharnieren op de markt. “Zo kun je het gebruiken op de poortvleugels van bijna iedere poortproducent, die zijn poorten voorbereidt op 180-graden scharnieren.”





### KINDVEILIGE DEURKNOP

De tweede uitbreiding is een kindveilige deurknop met de naam KSK 1, wat staat voor Kindersicherungsknopf. Het is een aluminium knop op een stalen stift met een roestvrijstalen veermechanisme. *“De knop werkt zoals een veiligheidsdop op een medicijnenfles,”* zegt Bergmann. *“Je moet hem licht induwen en draaien, tot je voelt dat je grip hebt. Dan duw je harder en draai je de poort open.”* De KSK 1 is geschikt voor de poortsloten uit de serie GTS 2 en bedoeld voor zwembaden, kinderdagverblijven en andere poorten rond een terrein, waar iedereen door de poort mag, behalve kleine kinderen. Hij is beschikbaar in geëloxeerd aluminium en met poedercoating.

### MECHANISCH CODESLOT

De volgende nieuwe uitbreiding in het Hermo-programma heet CS 1. Het is een mechanisch codeslot voor de klink van een GTS 2 poortslot. *“Het is een uitbreidingsset,”* zegt Bergman. *“Je kunt hem tegelijk met een GTS 2 slot bestellen, maar ook achteraf op een bestaand slot monteren.”* De code kun je instellen op de achterkant. Daarna monteert je het slot met een 12 millimeter dikke aluminium adapterplaat, die rechtopstaand op de slotkast gemonteerd wordt. Zo hoeft er niets aan de vulling van de vleugel veranderd te worden. Het codeslot vergrendelt de klink aan de kant van de poort, waar je hem monteert. *“Het werkt als een toegangscontrole – alleen als je de code hebt, kun je naar binnen. Als je de klink één keer bewogen hebt, wordt hij daarna automatisch weer geblokkeerd. De profielcilinder wordt niet door de CS 1 beïnvloed. Als je de poort met de sleutel op slot gedraaid hebt, moet je hem ook met de sleutel weer openen.”*

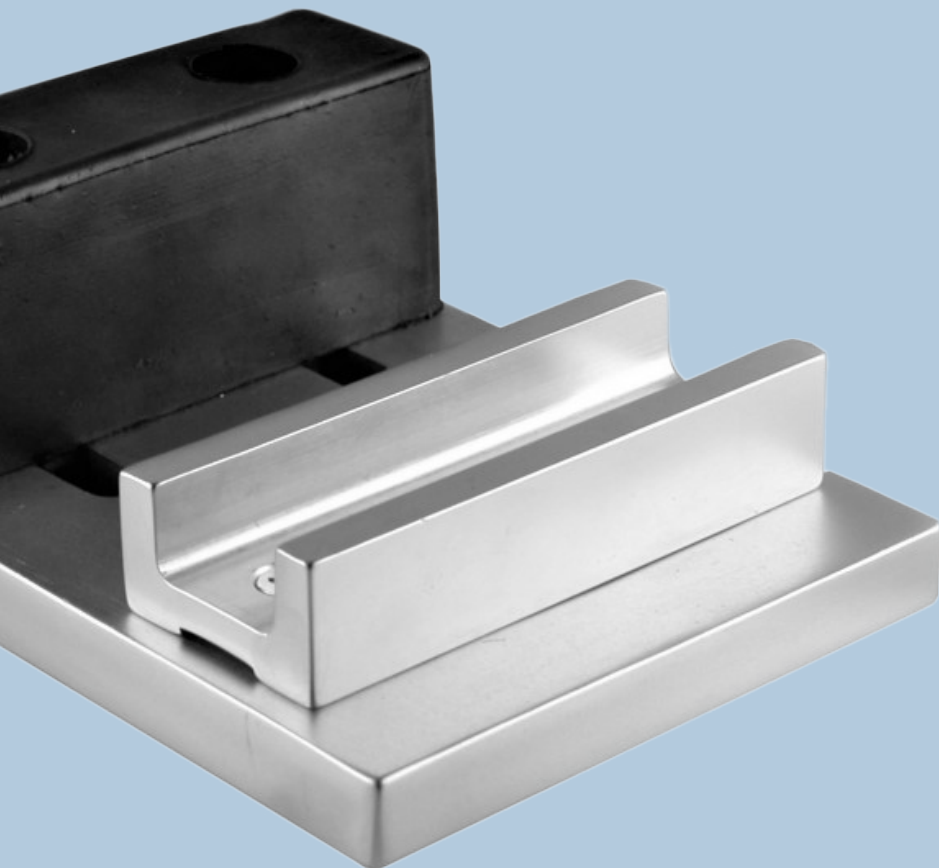


## MIDDENAANSLAG

Verder nog nieuw is de middenaanslag BA 1 voor dubbele draaipoorten. BA staat hier voor Bodenanschlag. De BA 1 bestaat uit een aluminium grondplaat, met daarop een u-profiel waar je de grondgrendels in kunt laten zakken en een gummiblok als aanslag voor de poortvleugels. Het gummiblok wordt gemonteerd op sleufgaten. *“Zo kun je het zo afstellen, dat de grondgrendels strak in het u-profiel komen te staan,”* zegt Bergmann. *“Dat voorkomt dat de vleugels staan te klapperen, in de wind. Het u-profiel is aan de zijkanten open, zodat het water weg kan.”* Bij poorten met veel grondspeling kunnen twee gummiblokken op elkaar gemonteerd worden. De middenaanslag wordt geleverd met draadeinden om hem op een betonnen ondergrond te monteren, of met een stuk kokerprofiel dat in een betonfundatie gegoten kan worden.

## CALCULATOR

De laatste nieuwigheid in de rij is geen product, maar een calculator op Hermo's website, waar je de montagehoogte van de BTR 3 grondgrendel makkelijk mee kunt uitrekenen. *“De BTR 3 is een extra lange grondgrendel met een tweedelige houder,”* legt Bergmann uit. *“Die is gemaakt voor poorten die op een helling staan, waar de grondspeling in open positie anders is dan in de gesloten positie. Ook bij mensen die lastig bukken – zoals senioren – komt hij van pas, trouwens, omdat de handgreep zich dan vlak onder het slot kan bevinden. Maar als de poort op een helling staat, is het soms nogal een gepuzzel om te bepalen op welke hoogte je de twee houders op de vleugel moet monteren. Daarom hebben we nu op onze website een handige calculator gemaakt, waar je de grondspeling in de open en in de gesloten positie apart kunt ingeven. De calculator laat dan de montagehoogte zien.”* ■







**L**

ivia Graf is niet alleen hekwerker, maar ook fotograaf. Steeds als haar jongens een project opleveren, rijdt ze erheen en maakt de mooiste hekwerkfoto's. Dit is er één van.



# WKM 15.160

TIJDSBESPARENDE  
PALENSTAMPER  
VOOR HEKWERKERS

100% RADIOGRAFISCH TE BEDIENEN



# wikam



2000  
kg



Wikam B.V. De Ronding 13, 8072 TB Nunspeet t (0341) 79 53 43 e info@wikam.nl i www.wikam.nl

MODERNSTE PRODUCTIETECHNIEK

STABIELE HIGH SECURITY-SYSTEMEN

MADE IN SAUERLAND

OUR FOCUS:

DE VEILIGHEID VAN JE KLANT

Een hoge mate van veiligheid verzorg je niet 'even gauw'. Je hebt er individueel ontworpen high security-systemen voor nodig, die je niet zo van het schap pakt. Wij zorgen ervoor, dat de grootst mogelijke bescherming geboden wordt.





# Nieuwe directie voor Alpsteinzaun en Alpsteintor

Alpsteinzaun, een hekwerkbedrijf uit het Noord-Oost-Zwitserse Arnegg, bij Sankt Gallen, heeft een nieuwe directie. Oprichter Hans Graf gaf op 1 April het stokje over aan zijn dochter Livia en zijn business partner Manuel Enzler.





**H**ans Graf had, voor hij zijn hekwerkbedrijf begon, een boerderij met koeien en paarden. *“Die heb ik er altijd bijgehouden, als een soort hobby,”* zegt hij. *“In de afgelopen 20 jaar kon ik me alleen ‘s ochtends en ‘s avonds voor en na het werk met de dieren bezighouden – en dat was me eigenlijk te weinig. Daarom krijgen Livia en Manuel nu samen de leiding, zodat ik meer tijd op de boerderij kan doorbrengen.”*

Alpsteinzaun heeft acht montageploegen op de weg en werkt voor klanten in alle categorieën, van boeren die een dierenweide in de hekken willen zetten tot gevangenissen. Ook heeft het bedrijf een eigen hekwerkmarkt, waar doe-het-zelf klanten met een aanhangertje hekwerkonderdelen kunnen komen kopen.

Livia, die met haar 23 jaar net zo oud is als het bedrijf, kreeg hekwerk met de papepel ingegoten. *“Het was al snel duidelijk, dat mijn toekomst ook in het hekwerk ligt,”* zegt ze. *“Ik ben er mee opgegroeid. Maar ik vind het ook echt leuk. Iedere dag is anders, je hebt continu nieuwe uitdagingen. Bovendien is het geweldig om in de regio en overal onze eigen hekken en poorten te zien staan. Bijna altijd laten die hekken de gebouwen waar ze omheen staan er mooier of luxer uitzien. Dat maakt me ongelooflijk trots.”*

Op de vraag, of ze niet veel sceptische reacties krijgt op haar leeftijd, reageert ze laconiek. *“Ik kan er weinig aan veranderen, dat ik zo jong ben,”* zegt ze. *“Er zal vast van alles op mijn pad komen, waar ik nog geen ervaring mee heb. Maar met gezond verstand kom je vaak ook een heel eind en ik ben nooit bang geweest voor nieuwe uitdagingen. Ik hoef het gelukkig ook niet alleen te doen – ik heb een goede mede-directeur.”*





## Livia Graf

Leeftijd: 23  
Opleiding: Office manager  
(en bezig met een agrarische opleiding)  
Hobby's: Paardrijden, fotograferen, boerderijleven  
In dienst: sinds 2019

## Manuel Euzler

Leeftijd: 29  
Opleiding: Elektricien & technical office manager  
Hobby's: Voetbaltrainer  
In dienst: sinds 2017

Manuel en Livia met oprichter Hans

Die mede-directeur heet Manuel Enzler. Die had al de leiding over het poort-installatiebedrijf Alpsteintor, sinds Hans Graf daar in 2018 een aparte BV voor oprichtte. *“Manuel kent het bedrijf ook van kinds af aan,”* zegt Livia. *“Zijn vader Ruedi is al 9 jaar projectleider bij ons en zijn moeder is mijn Gotti<sup>1)</sup>.”* Manuel, die ook op een boerderij opgroeide, is van oorsprong elektricien. Zijn hart ligt bij het automatiseren – en het klanten zo makkelijk mogelijk maken hun toegang te beheren. *“Maar hij is een echte allrounder, hij kan natuurlijk ook hekwerk. ‘Niets is onmogelijk,’ zegt hij altijd. Vanaf nu managen we beide bedrijven samen.”*

De twee nieuwe directeuren kijken erg uit naar hun nieuwe baan. *“Beide bedrijven lopen goed,”* zegt Livia. *“We hebben een geweldig team, met monteurs die zelf oplossingen bedenken, als ze op het project onverwachte dingen tegenkomen. En we hebben drie goede projectleiders, die zich verantwoordelijk voelen voor ieder project en niet rusten, voor de klant tevreden is. Desalniettemin hebben we natuurlijk onze eigen ideeën en kunnen we niet wachten om die door te voeren. Voor 2023 is ons motto: we kijken waar we staan, zetten de zeilen in de goede stand en maken gebruik van de nieuwe wind.”* ■

#### **Noot van de redactie:**

Gefeliciteerd, Livia en Manuel, met jullie leuke nieuwe uitdaging. We wensen jullie veel voorspoed en vooral veel plezier in je werk. Voor Livia: hopelijk krijg je het nu niet te druk om foto's te blijven maken en insturen, we kijken er elke keer weer naar uit!

1) Gotti is Zwitsers voor peettante





## *Alpsteinzaau en Alpsteintor*

De bedrijfsnaam verwijst naar de regio waarin het bedrijf gevestigd is. De Alpstein is een subgroep van de Appenzeller Alpen en ligt in de Zwitserse kantons Appenzell Innerrhoden, Appenzell Ausserrhoden en Sankt Gallen. Ondanks zijn vrij geringe hoogte in vergelijking met andere Alpentoppen – de hoogste berg is de Säntis met 2501 meter – ziet de Alpstein er zeer machtig uit door zijn noordelijke ligging met slechts een korte afstand tot het Bodensee (hemelsbreed net geen 30 kilometer).

Locatie:	Arnegg, Zwitserland
Opgericht:	2000 (toen als Zaunteam Hans Graf)
Oprichter:	Hans Graf
Aantal ploegen op de weg:	8 (7 hekwerkmontage, 1 elektro)
Klantenkring:	Boeren, particulieren, industrie en overheden tot aan gevangenissen toe

# Focus op eindstops

## *Gate Safety by Design*

**E**r waren in de afgelopen jaren verschillende ongelukken met omgevallen schuifpoorten. Zo kwam Jill Lunn in april 2013 om het leven toen de vleugel van de stalen schuifpoort bij haar huis op haar viel.

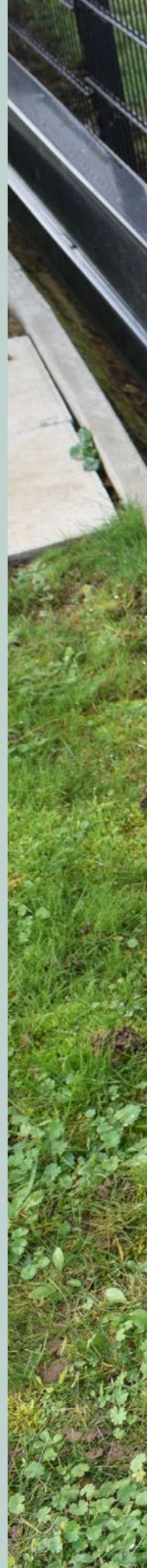
Een ongeluk als dit kan net zo makkelijk gebeuren met een handbediende, als met een elektrisch aangedreven poort. We kennen een geval van een geautomatiseerde poort bij een school, die op handbediening was gezet en op een kind viel, dat daardoor ernstig gewond raakte, maar gelukkig niet overleed.

In alle gevallen met omgevallen schuifpoortvleugels was het duidelijk, dat er geen risicoanalyse was uitgevoerd om de risico's te beperken, of dat niet alle belangrijke risico's waren geïdentificeerd.

Bij normaal automatisch gebruik weten de meeste schuifpoorten zelf waar ze in de open en gesloten positie moeten stoppen, door middel van eindschakelaars of encoders. Het is van essentieel belang om rekening te houden met het feit, dat deze eindschakelaars kunnen falen, om welke reden dan ook, waarop de vleugel uit zijn portaal kan schuiven en om kan vallen.

### *Richard Jackson*

Richard Jackson leidde jarenlang het Engelse hekwerkbedrijf HS Jackson & Son in Ashford in Kent, één van de grootste hekwerkbedrijven van Engeland. In 2010, toen vlak na elkaar twee poortongelukken het leven kostten aan twee kinderen, richtte hij Gate Safe op, een bedrijf met charity-status dat zich inzet voor meer poortveiligheid. In 2012 droeg hij de leiding van Jacksons Fencing over aan zijn broer Peter om zich volledig op Gate Safe te kunnen richten.





Er zijn een aantal gangbare manieren om dit te voorkomen. Je kunt bijvoorbeeld fysieke eindpalen zetten, aan beide kanten van het traject van de bewegende vleugel, of bij railpoorten een grondstopper. Een andere optie is het monteren van aanslagplaten, zowel op de vleugel als op de poortpalen. Die moeten dan natuurlijk robuust genoeg zijn om te voorkomen dat de vleugel te ver doorschiet. Vooral bij vrijdragende schuifpoorten is dit misschien de betere manier, omdat een vleugel die in de wind heen-en-weer zwenkt er ook door tegengehouden wordt. Of je kunt meerdere opties toepassen – zowel aanslagplaten als een eindpaal.

Bij elk van de opties moet de aanslag met meerdere bevestigingen worden vastgezet en voldoende stevig zijn om de vleugel te kunnen stoppen – de British Standard stelt een veiligheidsfactor van 3,5 maal de verwachte maximale belasting.

Wanneer de juiste oplossing is gevonden, moet de installateur er zeker van zijn dat hij door het wegnemen van een risico geen nieuw (knel)gevaar heeft gecreëerd. Deze risico's moeten worden beperkt, of als ze verwaarloosbaar worden geacht, kunnen ze worden geclassificeerd als restrisico's die geen verdere actie rechtvaardigen. Hoe dan ook, het is absoluut noodzakelijk dat je deze acties de als installateur schriftelijk vastlegt, zodat er een duidelijk controlespoor ontstaat.

Poorten zonder aanslag moeten buiten gebruik worden gesteld, totdat er herstelwerkzaamheden zijn uitgevoerd en moeten in de tussentijd zodanig worden vastgezet, dat ze niet per ongeluk kunnen bewegen of omvallen, totdat de noodzakelijke correcties zijn uitgevoerd. ■





DÉ INDUSTRIËLE SCHUIFHEKAANDRIJVING VAN SECULUX

# ULTIMUS

80 · 120 · 80A



 **seculux**  
automation systems

**DE MEEST ERVAREN  
EN BETROUWBARE VERDELER  
VAN AUTOMATISATIE BINNEN DE BENELUX!**

**Gedreven partner in automatisatie**



Gespecialiseerd in de ontwikkeling en productie van wormwielaandrijvingen met hoog rendement!



Meerkensstraat 69 | 3650 Lanklaar (BE)  
info@seculux.eu | www.seculux.eu

**shop.seculux.be**

# COMPLEET PROGRAMMA AN REFLECTEREND EN ABSORBEREND HEKWERK

We staan altijd klaar voor vragen, offertes  
of nieuwe samenwerkingen.

## Prijsindicaties (inclusief palen)

Noisecare Reflect Alu <sup>®</sup>	€ 50	ex. vat. /m <sup>2</sup>
Noisecare Reflect WPC <sup>®</sup>	€ 60	ex. vat. /m <sup>2</sup>
Noisecare Absorb Steel <sup>®</sup>	€ 80	ex. vat. /m <sup>2</sup>



Geweldige partners  
gezocht

Doe je mee?



LET'S GO HIGH-TECH

# Drones – de toekomst van de perimeterbeveiliging



raijmond@fencingtimes.com

## *Raijmond Rondeel*

Raijmond Rondeel werkt al jaren in de perimeterbeveiliging. Voor de Fencing Times schrijft hij over het beveiligen van buitenterreinen met detectiesystemen. Heb je vragen? Of een praktijkvoorbeeld – en ben je benieuwd wat Raijmond hier aangeboden zou hebben? Stuur hem een mailtje via [raijmond@fencingtimes.com](mailto:raijmond@fencingtimes.com).

**A**ls je in januari op de Perimeter Protection in Nürnberg bent geweest, dan is het jou vast ook opgevallen: in Hal 2 van deze beurs struikelde je over de stands die iets met drones deden. De ene stand leek nog futuristischer dan de andere. Hoewel futuristisch daarbij eigenlijk niet het goede woord is. Ik heb uitgebreid rondgekeken op die stands en als je het mij vraagt, is de drone geen toekomstmuziek meer. We kunnen er niet meer om heen. De drone is nu al niet meer weg te denken uit de elektronische beveiligingsbranche en biedt tal van nieuwe mogelijkheden.

Drones an sich zijn er natuurlijk al een tijdje – en ze worden ook al op allerlei vlakken ingezet. Vooral in de film- en fotografie-industrie krijgen we tegenwoordig de mooiste plaatjes voorgeschoteld.

Daar had je vroeger een helikopter voor nodig. En dat kan tegenwoordig elke amateur. Voor een kleine duizend euro heb je tegenwoordig al een prima drone met een 4K-camera en met wat uurtjes oefenen kom je als hobbyist al een heel eind, om op verjaardagen de mooiste beelden te laten zien. Ook de politie oefent er al volop mee. Vooral daar waar grote mensenmassa's bij elkaar zijn, zoals bij demonstraties en festivals, komt de drone goed tot zijn recht. Vanuit de lucht heb je veel meer overzicht.

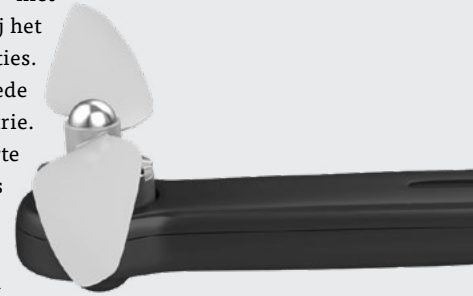
Je kunt het meteen zien als het ergens broeit en op tijd de juiste actie ondernemen. Crowd management dus. Ook zijn drones erg handig om op grote hoogtes zaken

mee te inspecteren. Denk hierbij aan masten, antennes en hoogspanningsleidingen. De zogenaamde kritische infrastructuur-bedrijfstad kan ook zeker niet meer om de drones heen als hulpmiddel bij het controleren en inspecteren van zijn installaties.

Logisch dus dat de drone ook zijn intrede heeft gedaan in de beveiligingsindustrie. De drone is snel en handig en kan in korte tijd behoorlijke afstanden en hoogtes overbruggen. Perfecte eigenschappen om in de perimeterbranche dienst te doen als hulpmiddel bij de detectie en surveillance van grote buitenterreinen.

Vooral als de afstanden groot zijn, zoals bijvoorbeeld in de petrochemische industrie of in de havens. Zo vertelde mij een drone-exposant in Nürnberg een succesverhaal over het beveiligen van een spoorwegemplacement van de Nederlandse Spoorwegen, de NS, waar 's nachts de passagierstreinen opgesteld staan. Daar was veel last van graffiti-sputters. Artiesten klimmen over een hek en spuiten binnen een paar minuten een wagon vol met leuzen en andere kunstwerken. De hekken om het emplacement waren voorzien van hekdetectie en er stonden camera's op het

terrein, maar die bleken niet afdoende als beveiliging. Want hoewel ze de graffiti-sputters onmiddellijk detecteren, hadden de bewakers vervolgens 10 minuten





of langer nodig om bij hen te komen. Omdat het terrein zo uitgestrekt is, omdat er overal treinstellen in de weg staan en omdat ze met hun auto's de rails niet over kunnen steken. Tegen de tijd dat de bewakers bij de plaats van delict komen, kunnen ze daar een prachtig nieuw kunstwerk bewonderen, maar de graffiti-sprekers zijn vertrokken. Het schoonmaken van de treinstellen kost de Spoorwegen honderdduizenden euro's per jaar.

Daarom werd deze expositie erbij gehaald, voor een proef met de drone als alarmopvolging. Zodra het hekdetectiesysteem of de camera's een indringer detecteren, kan de bewaker er nu voor kiezen om niet in zijn auto te springen, maar een drone op pad te sturen. De drone is ondanks de grote afstand binnen een tiental seconden ter plaatse en kan met een warmtebeeldcamera ook 's nachts indringers in beeld brengen.

Hij blijft boven hen hangen, zodat de bewaker precies ziet wat de indringers doen. Die bewaker kan een spotlight inschakelen en via een luidspreker de indringers toespreken. Meer gebeurt er eigenlijk niet. Maar de indringers voelen zich op heterdaad betrapt en druipen af, zo blijkt in de praktijk na een half jaar.

Er zijn geen graffiti sprekers meer op het terrein. De proef is dus geslaagd en ondanks dat die drone daar ook niet voor een habbekrats rondvliegt valt de balans voor de NS toch naar de positieve kant uit, omdat de dure schoonmaakkosten wegvallen.

Er komt wel vanalles bij kijken, om een drone succesvol als mobiele surveillant en alarmopvolger te kunnen gebruiken. Allereerst moet de drone geschikt zijn om in alle weertypes te kunnen en te mogen vliegen. Hij moet een hoge IP-rating hebben tegen de regen, maar ook tegen behoorlijke windstoten kunnen. Want het kan natuurlijk niet zo zijn dat de drone niet uit kan vliegen, omdat het stormt. En behalve die praktische kant is er ook een wettelijke kant. Je hebt namelijk toestemming nodig om met een drone te mogen vliegen en die krijg je natuurlijk niet tijdens een bepaalde windkracht, als je drone niet tegen die windkracht bestand is. Daarnaast moeten de accessoires die de drone bij zich heeft geschikt zijn voor het doel waarvoor ze worden ingezet.



In de beveiliging betekent dat een camera die ook in het pikkedonker goede beelden moet kunnen laten zien, bijvoorbeeld met behulp van extra infraroodverlichting. Als de klant wil dat de drone zelf op zoek gaat naar indringers – of die indringers kan volgen – dan is een thermische camera noodzakelijk.

Je hebt drones in allerlei soorten en maten met tal van extra beveiligings- en communicatieapparatuur aan boord. Als we uitgaan van een drone die in alle weertypes kan en mag vliegen met een thermische camera aan boord die in het pikkedonker indringers kan opsporen – ja, dan zijn we die duizend-euro drone uit de eerste alinea al wel met een factor 25 of 30 voorbij hoor. 'Kost wat, maar dan heb je ook wat,' zeg ik altijd. En dat is dan letterlijk, want voor dat geld heb je hem alleen nog maar, dan vliegt ie nog niet eens.

Daar begint het dus ook pas, want de drone heeft ook een docking station nodig, waar hij zich kan opladen en waarvandaan hij opstijgt en weer landt.

De wat meer geavanceerde drones kunnen helemaal zelfstandig opstijgen en landen. Door van te voren één of meerdere strategische punten op het terrein te kiezen, kan de drone in seconden op de plek van de alarmmelding zijn en de daders op heterdaad betrappen. Wel moet er dan een koppeling zijn met het alarmsysteem, zodat de positie van de alarmering nauwkeurig kan worden doorgegeven aan de software van de drone. Dit kan bijvoorbeeld met een hekdetectiesysteem, maar ook met radar- of laserdetectie en met camera's. Ook is er drone software beschikbaar die zijn eigen alarmeringssysteem heeft, met bewegingsmelders op strategische punten op het terrein. Die melders zijn dan zeg maar al geïntegreerd met de besturingssoftware van de drone.

Behalve het laten reageren van de drone op onraad, kun je hem ook preventief surveillance-rondjes laten vliegen. Door precies de perimeter in kaart te brengen met GPS coördinaten, kun je de drone automatisch om de zoveel tijd een rondje laten vliegen langs de hekwerklijn om het terrein te bewaken. De ideale snelheid, waarbij een drone goede beelden maakt, ligt tussen de 5 en 8 meter per seconde.

Dat betekent dat een drone een perimeter van 5 kilometer in 10 tot 15 minuten klaar heeft. Probeer dat maar eens met een bewaker en een hond te doen. Die hebben voor dezelfde afstand een uur nodig. Of langer, als het donker is en stormt.

Hoe snel je een surveillance-drone precies kunt laten vliegen is afhankelijk van de vlieghoogte, maar ook van de kwaliteit van de camera's die hij aan boord heeft. Hoe geavanceerder de accessoires, hoe sneller de surveillance kan plaatsvinden en hoe beter de drone zijn werk kan doen. Met de komst van de kunstmatige intelligentie in de camera-software gaat dit in de toekomst alleen nog maar meer mogelijkheden opleveren. De camera kan dan objecten classificeren en zelf bepalen of het interessant is om een alarmmelding te geven, ja of nee. Maar zelfs als je dit allemaal buiten beschouwing laat, is de preventieve werking van de automatische surveillance door middel van drones enorm.

Stel je voor, je bent een inbreker en staat voor een hek waar om de zoveel tijd een drone langs komt vliegen. Bij elk weertype en ook in het pikkedonker. Je hoort hem zoemen hoog in de lucht, maar je ziet hem niet. Geloof me, hij ziet jou wel. Dan laat je het wel uit je hoofd om daar in te gaan breken. Dan ga je een hekje verder.





Ik moet hierbij trouwens nog wel even het woordje 'automatisch' vliegen hier nog wel even uitleggen. Er is namelijk verschil tussen automatisch en autonoom vliegen. In Nederland is de wetgeving zodanig, dat het ten alle tijde verboden is om autonoom te vliegen. Daar wordt mee bedoeld dat de drone alles zelfstandig en alleen doet, van opstijgen tot landen en alles daar tussenin. Dat is niet geoorloofd.

Er dient altijd een mens – een piloot – te zijn die de drone controleert en daar waar nodig corrigeert. Vandaar ook dat bij de proef bij de NS die ik hierboven beschreef, het uiteindelijk het bewakingspersoneel is dat de drone activeert en besluit te laten uitvliegen. Tijdens de vlucht dienen ze dan mee te kijken met de beelden, zodat ze de besturing over kunnen nemen, als dat nodig blijkt. De drone vliegt wel automatisch naar het gewenste alarmpunt.

In geval van automatische surveillance vliegt de drone vanzelf de van tevoren geprogrammeerde route, maar ook hier moet er altijd een piloot meekijken. De echte bewaker, zeg maar.

In Nederland ben je beperkt in luchtruimen waar je mag vliegen. Voor de meeste drones met een bepaald gewicht heb je een certificaat nodig. Als bedrijf kun je een vergunning aanvragen bij de Inspectie Leefomgeving en Transport, de ILT, om met een drone te mogen vliegen. Met die vergunning kun je dan vliegen in gebieden waar dit voor particulieren überhaupt verboden is. Vliegen bij nacht, vliegen over mensenmassa's bij evenementen of vliegen boven Natura 2000-gebieden kan dan mogelijk gemaakt worden.

Hoe het precies in het buitenland zit weet ik niet precies. Europa kennende is er in elk land andere wetgeving en lopen er langdurige en moeilijke trajecten om die wetgeving op elkaar af te stemmen. In Nederland moet je een soort handboek inleveren, waar je precies in beschrijft wat het doel is van de drone vluchten, met welke type drone je ze uitvoert en met welke accessoires, en zo verder. In de praktijk krijgen bedrijven met grote buitenterreinen en perimeters bijna altijd toestemming om drones in te zetten voor de bewaking daarvan.

Er zijn ook steeds meer bewakingsbedrijven die zich hierin specialiseren en totaaloplossingen bieden. Zij kunnen dan vaak ook mensen trainen als drone piloot. En daar komt ineens wat interessants om de hoek kijken: want waarom zou je die drone, die toch al regelmatig rondjes vliegt om je perimeter te beveiligen, ook niet af en toe inzetten om andere zaken te inspecteren?

Je kunt naast de bewakers van je perceel ook iemand van de technische dienst als piloot opleiden, zodat hij eenmaal per maand even de leidingen, daken, masten of andere apparatuur met de drone kan inspecteren. De drone is multi-inzetbaar en is nooit moe of ziek.

Het totale investeringsplaatje komt er dan vaak heel anders uit te zien, het zou zo maar kunnen, dat de inzet van een drone bedrijfsmatig en economisch interessanter is dan in eerste instantie gedacht.

Kortom: de drone is dus net als in veel andere branches, echt een kans voor de perimeterdetectie-industrie. Er is echter ook een branche, die de opkomst van de drone heel lijdzaam toeziet: het gevangeniswezen. Want de drones zoals ze hierboven beschreven werden, die zeg maar zo goed als alles kunnen, in weer en wind en met talloze accessoires aan boord – die kun je natuurlijk ook anders inzetten.

Zo'n drone kan wel een kleine 10 kilo aan bagage meenemen. Dat maakt het erg gemakkelijk om een wapen of een pakketje drugs ergens te droppen. De gemiddelde gevangenisdirecteur heeft er slapeloze nachten van. Deze sector is dringend op zoek naar apparatuur die drones op tijd kan detecteren, en het liefst ook kan uitschakelen. Het viel mij op dat op diezelfde beurs in Nürnberg op één stand na, juist dit onderwerp een beetje onderbelicht bleef. Toch ga ik daar in de volgende column wat meer over vertellen. ■







kent u onze producten al ?

**WWW.METAVO.NL**

(méér dan een website)



**EN NATUURLIJK OOK VOOR:**

- \* NAAMPLATEN
- \* TYPEPLAATJES
- \* ZEEFDruk
- \* STICKERS

\* BOUWHEKBORDEN-SIERHEKBORDEN

**ZEEFDruk GESCHIKT VOOR BUITEN EN BINNEN**

Metavo b.v. Telefoon: 071-5222555

Website: [www.metavo.nl](http://www.metavo.nl) E-mail: [admi@metavo.nl](mailto:admi@metavo.nl)



GATE HARDWARE  
KIT SOLUTIONS



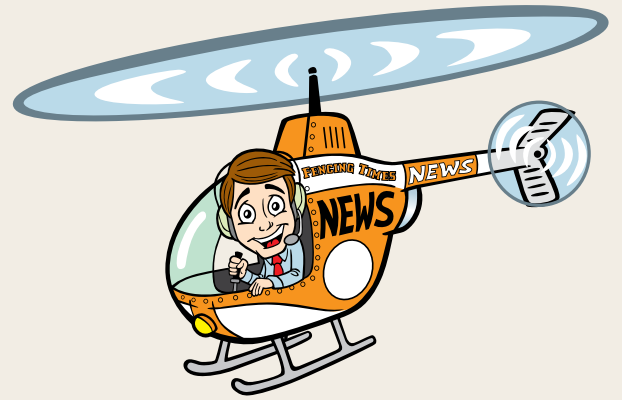
**NEW  
KIT BI-FOLDING 180°**

ACCESSORIES FOR GATES

[www.facsrl.com](http://www.facsrl.com)



# FENCES IN THE NEWS



31 MAY 2023

## Sierpunt op smeedijzeren hek molesteert oog nieuwslezeres



Alix Kendall, een nieuwslezeres bij TV-zender Fox 9 – wie kent haar niet – ging op bezoek bij een vriendin, toen ze uitgleed en met haar gezicht op een smeedijzeren hek met sierpunten viel. Het leverde

haar een flinke snee op, vlak boven haar linkeroog. *“Het scheelde minder dan een inch,”* schreef ze op Instagram. *“Anders had ik nu geen oog meer gehad.”* Op 10 hechtingen na kwam ze er verder letterlijk

met een blauw oog vanaf, ze wil dan ook zo gauw mogelijk weer aan het werk. Omdat de nieuwslezers bij Fox 9, een lokale nieuwszender voor Minneapolis en Saint Paul, geen eigen visagisten hebben,

moet Kendall zelf kijken hoe ze de littekens weggewerkt krijgt, voor ze weer op zender kan. Als je voor je dagelijkse portie nieuws altijd naar Fox 9 kijkt, laat ons dan vooral weten of haar dat goed gelukt is. ■

# Activisten breken door hek op airport Berlijn



We zien een leuk klusje aankomen voor hekwerkers in de regio Berlijn. Verschillende klimaatactivisten knipten deze winter namelijk op verschillende plaatsen een gat in de gaashekken rond de Airport Berlin Brandenburg (kortweg BER), om zich daarna aan de taxibanen vast te lijmen. Ze konden binnen een minuut of twintig worden ingerekend en afgevoerd, maar het vliegverkeer lag bijna 2 uur stil. Het is de zoveelste tegenslag voor de luchthaven, één van de grootste bouwprojecten van Duitsland, waarvan de bouw in 2006 begon.

De opening was namelijk aanvankelijk gepland voor november 2011, maar door gebrekkige bouwplanning, gebrek aan bouwtoezicht en uitgebreide technische tekortkomingen werd die openingsdatum in totaal zeven keer uitgesteld. Door de exploderende kosten van meer dan zeven miljard euro, werd dit bouwproject bovendien het Duitse symbool van een uit de hand gelopen grootschalig overheidsproject. In oktober 2020 werd de luchthaven na 14 jaar bouwen eindelijk geopend, maar zoals nu blijkt met een zeer matige beveiliging van

de perimeter. Op zich zijn we dat natuurlijk gewend in onze branche, dat er te simpel en te laat over het hekwerk wordt nagedacht, dus wat dat betreft is het niet zo gek dat dit ook hier weer blijkt.

Maar toch, van een prestigeproject waar in de jaren voor de opening over ieder boutje en ieder moertje door 27 verschillende commissies werd vergaderd, hadden we toch anders verwacht. De luchthaven zelf was niet verbaasd over het voorval. *“Het was duidelijk dat je erop voorbereid moet zijn, dat iemand door dit hek heen kan komen,”* zei een woordvoerder tegen televisiezender RBB. *“Daarmee bedoel ik niet dat het hek onveilig is – integendeel. Het voldoet aan de hoogste internationale veiligheidsnormen.*

Maar een 28 kilometer lang hek dat een gebied van 2000 voetbalvelden omsluit, kan eenvoudigweg niet zo worden bewaakt dat iemand die dat absoluut wil, er doorheen kan.” Dat laatste is natuurlijk een kul-argument. We kunnen hier op de redactie zonder stotteren een lijst van tien hekwerktypes opnoemen die stuk voor stuk indringers tenminste zo lang tegenhouden, dat ze door bewakers of politie overmeesterd kunnen worden, voor

ze door het hek gebroken zijn. En onze vaste columnist Raijmond zou met veel liefde en plezier een veiligheidsplan schrijven, waarbij die indringers al gedetecteerd worden, voor ze zelfs maar in de buurt van de hekken komen. Maar dat zijn dan wel allemaal maatregelen, die duurder zijn dan de gaashekken die nu rond de airport staan. Anyway, nog een paar van zulke voorvallen en dan komen ze er in de directiekamers van de luchthaven ook achter, dat een duur hek goedkoper is dan het regelmatig moeten stilleggen van alle vliegverkeer. En dan is 28 kilometer natuurlijk best een leuk klusje. We kunnen niet wachten. ■



## Bliksem slaat in schrikdraadhek rond farm

Wat er gebeurt als de bliksem in een schrikdraadhek slaat, laten deze plaatjes zien. Op Youtube dook een video op, van een farmer uit Aiken in South Carolina.

We hebben geen idee hoe het hek geaard was en of dat iets uitgemaakt had, maar als we naar de screenshots kijken – en dan vooral naar de rook die van over de hele lengte van het hek opstijgt – moet het een geweldige klap zijn geweest. ■



## Mazen in gaashek te klein voor schattig baby-vosje



Altijd als we zoeken naar nieuws voor deze rubriek, stoten we op ontelbare foto's en video's over dieren, die vast zijn komen te zitten in een hek. Bijna al die nieuwsberichten zijn hetzelfde en niet het vermelden waard, maar voor dit schattige

baby-vosje maken we een uitzondering, omdat het zo schattig is. Het beestje kwam vast te zitten in een gaashek in Lexington, Kentucky en werd met een betonschaar bevrijd door mensen van Lexington-Fayette Animal Care & Control.

Ze hebben hem meegenomen naar het Kentucky Wildlife Center om aan te sterken. Volgens de laatste berichten knapt de baby-vos goed op en kan hij binnenkort weer de vrije natuur in. ■



## Technische ondersteuning van 08.00 tot 20.00 uur

- Poortaanrijvingen
- Toegangscontrole
- Intercom en videofonie
- CE Certificering
- Deskundig advies voor elke toegang
- Slagbomen
- Verkeerszuilen
- Deskundig advies voor elke parkeersituatie

## Dé groothandel voor de hekwerkindustrie

GENIUS

ASO Safety Solutions

FAAC

AIPHONE

geba tronic

VIDEX

INTRATONE

entrya

Baltesakker 15

5625 TC Eindhoven

kiestra-toegangstechniek.nl  
040-2030506

kiestra-parkeertechniek.nl  
040-2021812

# entrya®

Your home connected



## Altijd in verbinding, overal

Gemakkelijk communiceren met bezoekers, dat is wat iedereen wil. Daarom hebben wij ervoor gezorgd dat onze video intercom eenvoudig vanop afstand werkt met een app. De Facila neXt app is gratis te downloaden.



De Facila neXt app kan gratis gedownload worden in de Apple App Store en Google Play Store.

De Facila neXt app en toestellen werken alleen in combinatie met het gamma Facila neXt van ENTRYA en zijn niet compatibel met het Facila-gamma van ENTRYA.

# JE KUNT NIET ZONDER ONS

ALS JE WILT OPSCHALEN



Goedkoopste  
privacyhekwerk in Europa

Wordt onze partner

Ga naar [youdoo.dk](https://youdoo.dk)

Schrijf ons via [info@youdoo.dk](mailto:info@youdoo.dk)

  
Nordic Fence System

